

# Husholdningsstrukturen i Danmark under forvandling

## Betyder det noget for de offentlige udgifter?

Højbjerg Jacobsen, Rasmus; Hougaard Jensen, Svend E.; Rebbe, Stephanie Kofoed

*Document Version*

Final published version

*Published in:*

Nationaløkonomisk Tidsskrift

*Publication date:*

2011

*License*

Unspecified

*Citation for published version (APA):*

Højbjerg Jacobsen, R., Hougaard Jensen, S. E., & Rebbe, S. K. (2011). Husholdningsstrukturen i Danmark under forvandling: Betyder det noget for de offentlige udgifter? *Nationaløkonomisk Tidsskrift*, 149(1-3), 109-125.

[Link to publication in CBS Research Portal](#)

**General rights**

Copyright and moral rights for the publications made accessible in the public portal are retained by the authors and/or other copyright owners and it is a condition of accessing publications that users recognise and abide by the legal requirements associated with these rights.

**Take down policy**

If you believe that this document breaches copyright please contact us (research.lib@cbs.dk) providing details, and we will remove access to the work immediately and investigate your claim.

Download date: 09. Dec. 2023



# Debat og kommentarer

## Husholdningsstrukturen i Danmark under forvandling: Betyder det noget for de offentlige udgifter?

Rasmus Højbjerg Jacobsen

Centre for Economic and Business Research, Copenhagen Business School, E-mail: [rhj.cebr@cbs.dk](mailto:rhj.cebr@cbs.dk)

Svend E. Hougaard Jensen

Department of Economics, Copenhagen Business School, E-mail: [shj.eco@cbs.dk](mailto:shj.eco@cbs.dk)

Stephanie Koefoed Rebbe

DREAM, E-mail: [skr@dreammodel.dk](mailto:skr@dreammodel.dk)

*SUMMARY: This paper considers the magnitudes of changes in household structures in Denmark over the period 1981-2007. It is found that most transition probabilities display trends, thus indicating that population projections based on an assumption of constant transition probabilities could be seriously flawed. The paper also offers a tentative assessment of what the observed changes in household structures have implied for welfare expenditures over the past 25 years. Focusing on components of welfare services with noticeable differences in unit costs between individuals living as singles and couples, respectively, it is found that the gross fiscal effects of changing household structures may be substantial. However, the net effects are minor yet non-negligible.*

---

### 1. Indledning

Overalt i den vestlige verden sker der i disse år store demografiske ændringer. Det er velkendt, at der som følge af faldende fødselshyppighed og voksende levetid bliver flere ældre og færre i de erhvervsaktive aldersgrupper. Endvidere sætter stigende omfang af migration præg på befolkningens sammensætning. Et mindre påagtet fænomen består i fremkomsten af nye familiemønstre, herunder en stigende andel af fraskilte, flere alenemødre, flere alenefædre og flere eneboende ældre. I tillæg til, at flere bor alene, vælger et voksende antal især højtuddannede kvinder at udskyde deres første fødsel.

---

Vi er taknemlige for kommentarer til en tidligere version af denne artikel fra deltagere i »Ageing Households and the Nordic Welfare Model«, som blev afholdt på Økonomisk Institut på Oslo Universitetet d. 13.-14. oktober, 2011.

Formålet med denne artikel er dels at belyse omfanget af sådanne ændringer i husholdningsstrukturen i Danmark og dels at vurdere deres samfundsøkonomiske betydning.

At demografiske ændringer potentielt har store samfundsøkonomiske effekter, er der næppe tvivl om. Således har effekterne af befolkningsaldring på arbejdsudbud og de offentlige finanser været genstand for et stort antal analyser i de senere år, se f.eks. Velfærdskommissionen (2004). Der knytter sig imidlertid en høj grad af usikkerhed til forudsigelser af ændringer i aldersstrukturen, hvilket dermed også gælder for de samfundsøkonomiske konsekvenser heraf, se f.eks. Alho m.fl. (2008). Hvis man udover at tage højde for ændringer i den aldersmæssige sammensætning også inddrager ændringer i husholdningsstrukturen, vil der komme yderligere et element af usikkerhed til beregninger af de økonomiske konsekvenser.

Set fra et dansk – og nordisk – perspektiv er de observerede ændringer i husholdningsstrukturen af stor interesse. I hvert fald er de centrale egenskaber ved skatte- og transfereringssystemet i den nordiske velfærdsmodel nært knyttet til husholdningerne. Der sker således store indkomstoverførsler til børn, unge og ældre i form af børnecheck, studiestøtte, pensioner m.v. Ligeledes afholdes store offentligt finansierede udgifter til servicering af husholdninger i form af børnepasning, undervisning, fritidsordninger, sundhedspleje, ældrepleje m.v. Også provenuet fra visse skatter kan være følsomt over for ændringer i familiestrukturen, f.eks. indkomst-, bil- og boligskatter.

Dertil kommer, at en ændret familiestruktur kan påvirke arbejdsudbuddet. Den nordiske velfærdsmodel er således karakteriseret ved, at kvinder i stort mål er en del af arbejdsstyrken. Dette vurderes at være en vigtig forudsætning for at opretholde finansieringsgrundlaget bag velfærdssamfundet. Beslutninger om deltagelse på arbejdsmarkedet må i betydeligt omfang forventes at afhænge af den samlede familiesituation, og ændringer i denne vil derfor kunne føre til ændringer i arbejdsudbuddet og dermed f.eks. i finanspolitikens holdbarhed.<sup>1</sup>

I denne artikel forsøger vi først at kvantificere de ændringer i husholdningsstrukturen, der har fundet sted i Danmark i perioden 1982-2007, og dernæst at beregne, hvad disse ændringer har betydet for (vigtige dele af) velfærdsudgifterne. Vi vælger her at fokusere på de komponenter af velfærdsudgifterne, hvor der er en væsentlig forskel i enhedsudgifterne forbundet med forsørgelse af personer, der lever henholdsvis som single og i parforhold. Til grund for vore beregninger konstruerer vi et kontrafaktisk forløb, hvor vi viser, hvordan forskellige kategorier af velfærdsudgifterne ville have forløbet, hvis husholdningsstrukturen ikke havde ændret sig i forhold til 1982.

---

1. Også på boligområdet kan der være konsekvenser af en ændret sammensætning. Det burde være en ukontroversiel antagelse, at antallet af personer i en husholdning er en kritisk determinant for den fremtidige boligefterspørgsel.

Lad os tage et eksempel i form af ældrepleje. Det er muligt at beregne enhedsomkostningerne forbundet med ældrepleje, enten samlet eller for udvalgte underkategorier. Vi ved, at udgifterne forbundet med at forsørge to ældre mennesker, der lever som par, er mindre end udgifterne forbundet med at forsørge to mennesker, der lever alene.<sup>2</sup> Med viden om, hvad de samlede udgifter til ældrepleje er i 2007, kan vi beregne, hvad de samlede omkostninger ville have været, hvis andelen, der levede som par i 1982, var den samme i 2007. Forskellen mellem det faktiske beløb i 2007 og det således beregnede beløb giver os et bud på, hvor store effekterne af en ændring i husholdningsstrukturen er på det konkrete område.

Artiklen placerer sig i en lille, men voksende litteratur på området. Quintano og D'Agostino (2006) ser på skift i indkomstfordelingen som følge af ændrede husholdningsstrukturer i fire europæiske lande. De finder, at den voksende andel af enlige, særligt for kvinder, vil være forbundet med en større risiko for at blive fattig. I et britisk studie finder Palmer (2006) tilsvarende resultater for England og Wales, idet den større andel af enlige findes i stort set alle socioøkonomiske grupper. Det påpeges, at det således ikke i sig selv er et problem, at flere lever som enlige, idet der ofte er tale om et bevidst valg, men det kan betyde, at mange personer bliver udsat for fattigdom. Hatland (2001) ser på, hvordan de nordiske velfærdsstater har reageret på de skiftende husholdningsstrukturer. Det interessante i denne sammenhæng er, i hvor høj grad landenes velfærdssystemer har ændret sig i takt med ændringerne i familiemønstrene. Særlig vigtigt er det, i hvor høj grad man f.eks. har ret til pension mv. efter samme rettigheder som samboende som for et ægtepar. Ved sammenligning imellem de nordiske lande viser det sig, at især Danmark i høj grad har ændret systemet til et individualiseret system, hvor udbetalinger kun i lille grad afhænger af husholdningstype i forhold til de øvrige nordiske lande.

Herefter er artiklen struktureret på følgende måde. I afsnit 2 viser vi, hvordan forskellige husholdningssandsynlighedstyper kan klassificeres, nogle foreløbige resultater i form af såkaldte transitionssandsynligheder samt en illustration af, om der er tegn på kohorteffekter i relation til forskellige husholdningskarakteristika. Afsnit 3 er et forsøg på at kvantificere betydningen af en ændret husholdningsstruktur for forskellige kategorier af velfærdsudgifter og visse offentlige indtægter. Afsnit 4 sammenfatter og giver nogle perspektiver på det videre arbejde.

## **2. Ændringer i husholdningsstrukturen i Danmark 1982-2007**

I det følgende anvendes et datasæt med registeroplysninger indeholdende hele den

---

2. I modsætning til arbejdsløshedsdagpenge og efterløn, som ikke afhænger af, hvilken husholdningskategori den enkelte modtager af disse velfærdsydelse er medlem af.

danske befolkning fra 1982 til 2007. For alle personer gælder, at deres karakteristika (alder, civilstatus mv.) er kendt den 1. januar hvert år.

### 2.1. Klassifikation

For hvert enkelt år er samtlige personer i Danmark herefter indplaceret i en og kun en af nedenstående syv husholdningstyper, se f.eks. Alho og Keilman (2010):

A1: Ægtepar med eller uden børn.

A2: Samlevende eller samboende med eller uden børn.

A3: Enlige forældre.

A4: Børn (til og med 25 år). Dette inkluderer kun hjemmeboende børn.

A5: Enlige.

A6: Andre i private husholdninger. Dette inkluderer voksne, der lever med andre voksne, men som ikke er et par, f.eks. to venner og lignende. Personer, der fortsat bor hjemme hos forældrene efter det fyldte 25 år, indplaceres også i denne gruppe.

A7: Beboere i institutioner. Primært inkluderer denne husholdningstype ældre, der lever på plejehjem og personer, der pga. fysiske eller psykiske problemer er nødt til at modtage hjælp hele døgnet.

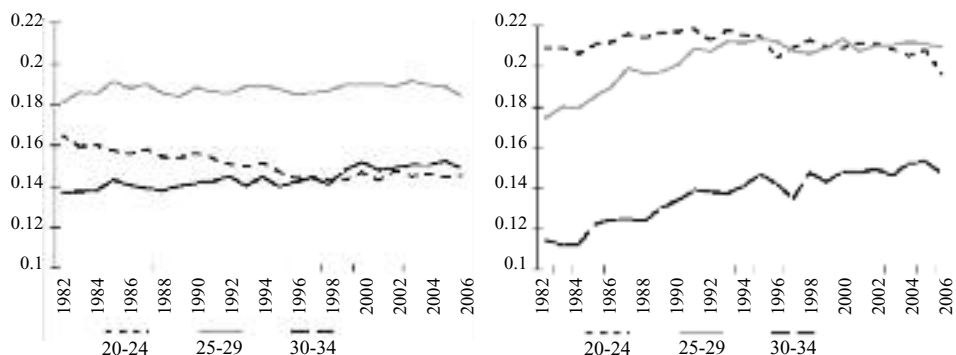
Udover at være tilskrevet en af ovenstående syv husholdningstyper er befolkningen inddelt i køn og 5-årsgrupper.

Vi kan nu udlede de empiriske transitionssandsynligheder på baggrund af køn, aldersgruppe og husholdningstype. For hvert køn og aldersgruppe er sandsynlighederne givet ved antallet af personer i status  $s$  til tidspunkt  $t + 1$  divideret med antallet af personer i pågældende køn- og aldersgruppe til tidspunkt  $t$ :

$$Pr(s, r, t) = \frac{N(s, r, t + 1)}{\sum_p N(r, p, t)}$$

hvor  $N(s, r, t)$  angiver antallet af personer i husholdningstype  $s$  til tidspunkt  $t$ , og som be-  
fandt sig i husholdningstype  $r$  til tidspunkt  $t - 1$ . Derved angiver nævneren antallet af per-  
soner i husholdningstype  $r$  til tidspunkt  $t$ , og den samlede transitionssandsynlighed an-  
giver andelen af personer i husholdningstype  $r$  til tidspunkt  $t$ , der til tidspunkt  $t + 1$  er i  
husholdningstype  $s$ .

For et givet år, køn og aldersgruppe kan man herefter opstille en  $7 \times 7$  transitions-  
matrix, der samler overgangssandsynlighederne fra og til alle de 7 husholdningstyper.



Figur 1. Transitionssandsynligheden fra enlig til gift eller samlevende/samboende for mænd (venstre) og kvinder (højre).

Man vil her forvente, at diagonalindgangene i denne matrix, altså den empiriske sandsynlighed for at forblive i den samme husholdningstype som året før, er klart de største. Og tilsvarende, at hvis hypotesen om markante ændringer i husholdningsstrukturen er korrekt, så vil det vise sig ved, at adskillige af de øvrige transitionssandsynligheder afviger betydeligt fra nul. Dette vil blive præsenteret nærmere nedenfor.

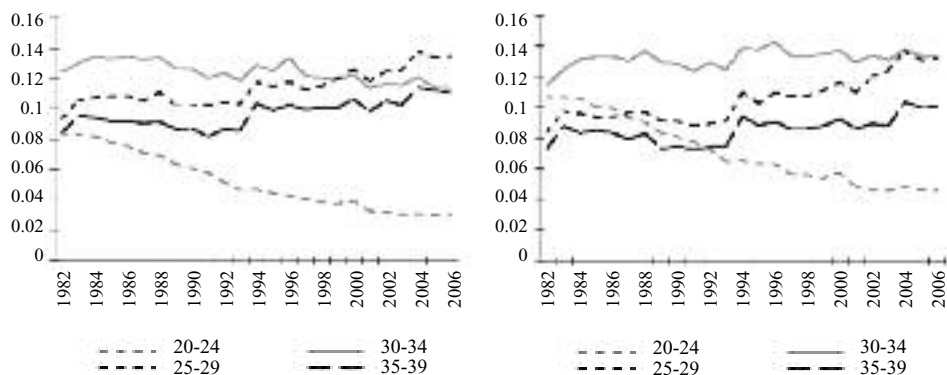
Det bemærkes, at transitionssandsynlighederne i den specifikation, vi anvender her, ikke vil summe til én, idet overgangen til død og emigreret er udeladt i analysen. Det er selvsagt vigtigt at tage højde for alle mulige tilstande, når man udregner befolkningsfremskrivninger. Formålet med denne analyse er imidlertid at fastlægge ændringer i familiestrukturen over tid, og derfor er det ikke nødvendigt at inkludere disse tilstande.

I det følgende gives en grafisk præsentation af ændringerne i familiestrukturen over tid.

## 2.2. Empiriske transitionssandsynligheder i Danmark

I dette afsnit præsenteres udvalgte empiriske overgangssandsynligheder mellem nogle af de syv husholdningstyper fra den ovenstående liste. Transitionssandsynlighederne for hver aldersgruppe er hvert år udledt på baggrund af populationen den 1. januar det pågældende år. Det betyder, at kurverne i figurerne ikke illustrerer en analyse af en enkelt kohorte, men af forskellige kohorter hvert år.

Figur 1 viser de empiriske transitionssandsynligheder for at gå fra enlig til at være gift eller samlevende/samboende for aldersgrupperne 20-24 år, 25-29 år og 30-34 år. For mænd ses en svag tendens til at danne par senere, da transitionssandsynligheden for aldersgruppen 20-24 er aftagende over tid, imens den tilsvarende sandsynlighed for aldersgruppen 30-34 år er stigende over tid.



Figur 2. Transitionssandsynligheden fra samlevende/samboende til gift for mænd (venstre) og kvinder (højre).

For kvinder i aldersgruppen 30-34 år ses der ligeledes en stigende tendens til at danne par over tid. Mere end 20 procent af de enlige kvinder i aldersgruppen 20-29 år danner par hvert år, hvor de tilsvarende tal for mænd ligger på mellem 15 og 20 procent.

En anden interessant observation i figur 1 er niveauet på kurverne i de to figurer. Det ses, at det er mere sandsynligt for kvinder i aldersgruppen 20-29 år at danne par end for mænd i samme aldersgruppe, men for aldersgruppen 30-34 år vender billedet. Dette viser, at mænd, der indgår i et parforhold, i gennemsnit er ældre end deres kvindelige partnere.

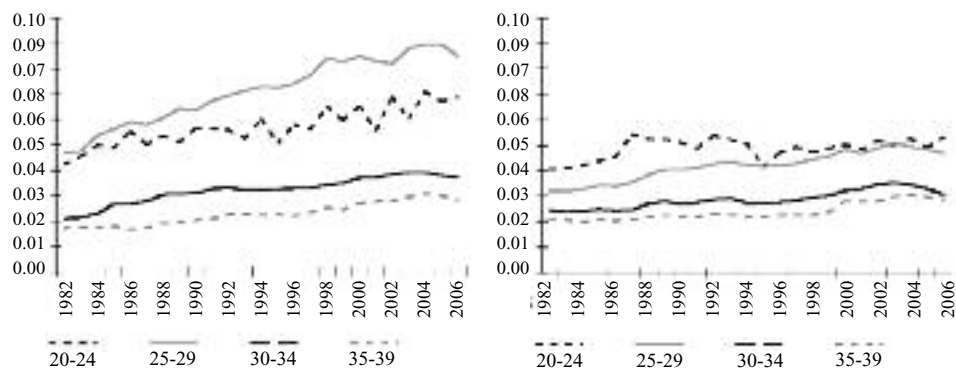
Herefter kigger vi på næste skridt i pardannelsen, nemlig at blive gift. Transitionerne fra at være samlevende/samboende til at være gift er vist i figur 2 for henholdsvis mænd og kvinder.

Figuren viser en tydelig tendens for både mænd og kvinder til at indgå ægteskab i en ældre alder end tidligere. De empiriske transitionssandsynligheder fra at være samlevende/samboende til at være gift er faldet markant for aldersgruppen 20-24 år. Et fald fra 8 til 3 procent om året for mænd og 11 til 4 procent om året for kvinder.

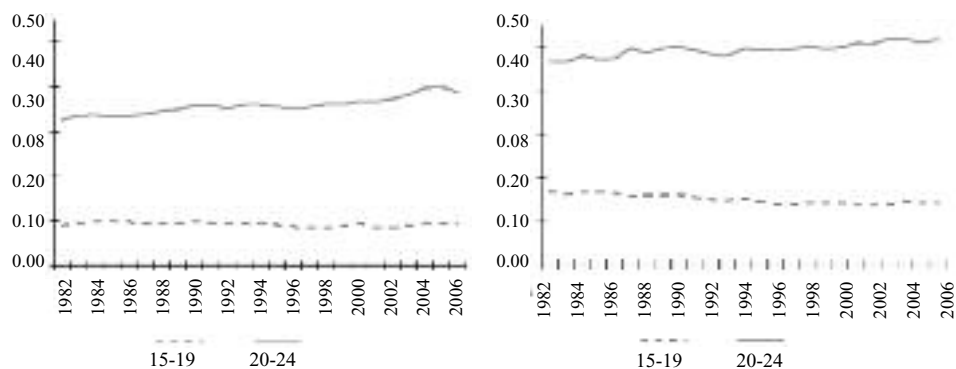
Transitionssandsynligheden for aldersgruppen 25-29 år ses approksimativt at være konstant, mens den for de ældre grupper er steget. Dette er især gældende for aldersgruppen 30-34 år. Denne tendens ses også tydeligt i gennemsnitsalderen på en person, som indgår ægteskab, da denne i den betragtede periode er steget fra 28,2 år til 34,2 år for mænd og fra 25,4 år til 31,4 år for kvinder.

Ligesom gennemsnitsalderen for at indgå første ægteskab er steget, så er sandsynligheden for at blive skilt også steget. Figur 3 viser transitionssandsynligheden fra at være gift til at enten være enlig, samlevende/samboende eller enlig med børn.

Sandsynligheden for at forlade et ægteskab til en af de tre andre husholdningstyper er



Figur 3. Transitionssandsynligheden for at gå fra gift til enten enlig, samlevende/samboende eller enlig med barn/børn for mænd (venstre) og kvinder (højre).



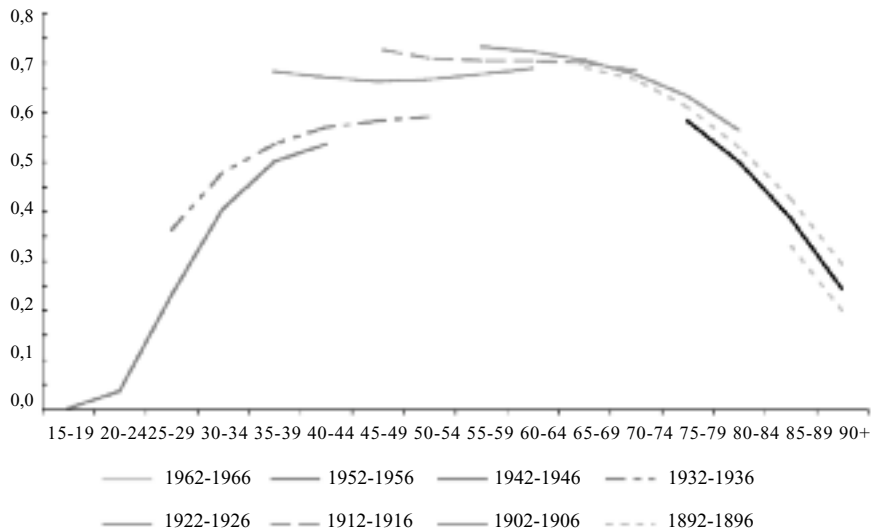
Figur 4. Transitionssandsynligheden for at gå fra barn til ikke-barn for mænd (venstre) og kvinder (højre).

stigende for begge køn for alle aldersgrupper. Den mest markante stigning findes for mænd i aldersgruppen 25-29 år, hvor de empiriske sandsynligheder for at forlade ægteskabet er steget fra 5 procent om året i 1982 til 9 procent om året i 2006. For alle andre aldersgrupper er stigningerne mindre, men der ses den samme trend med opadgående kurver igennem hele den analyserede tidsperiode.

Figuren viser endvidere, at inden for de samme aldersgrupper er mænd mere udsatte end kvinder for at blive skilt. Dette skyldes igen det faktum, at mænd er ældre end deres kvindelige partnere i det gennemsnitlige ægteskab.

Det ses i figur 4, at transitionen fra barn til udeboende (dvs. sandsynligheden for at flytte hjemmefra) er steget for aldersgruppen 20-24 år og forbliver nogenlunde konstant for aldersgruppen 15-19 år. De empiriske transitionssandsynligheder ses at være større





Figur 5. Andelen af gifte mænd.

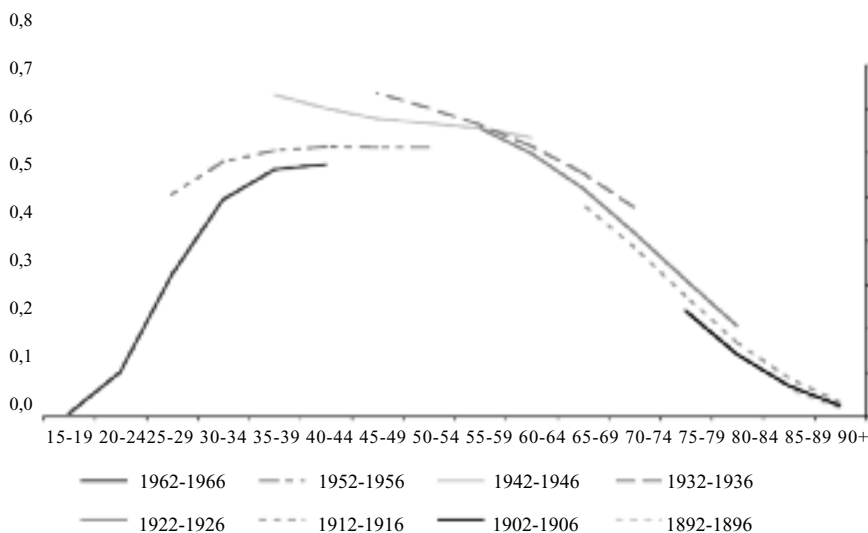
for kvinder end for mænd, så kvinder i gennemsnit flytter hjemmefra i en tidligere alder end mænd. Tallene viser ikke nogen tendens til, at alderen, hvor kvinder og mænd flytter hjemmefra, udligner sig i den nærmeste fremtid.

Opsummerende viser denne analyse af udvalgte transitionssandsynligheder imellem forskellige husholdningstyper i Danmark, at størstedelen af disse sandsynligheder angiver en trend. Dette er især gældende for de sandsynligheder, der kan forventes at have økonomiske effekter, f.eks. at man bliver gift senere og har større sandsynlighed for at blive skilt. Resultatet bekræfter også, at analyser af befolkningsfremskrivninger baseret på antagelser om konstante transitionssandsynligheder kan være misvisende.

### 2.3. Kohorteffekter

I dette afsnit præsenteres figurer, der illustrerer andelen af gifte, enlige og samlevende/samboende mænd og kvinder over tid og inddelt i aldersgrupper.

Figur 5 viser andelen af gifte mænd over tid. Det ses, at andelen af gifte 30-34-årige mænd er faldet over tid. Dette ses f.eks. ved, at for mænd født mellem 1962 og 1966 var 40 procent gifte, da de var 30-34 år, hvorimod 48 procent af mænd født mellem 1952 og 1956, var gifte da de var 30-34 år. For 65-69-årige er andelen af gifte mænd stort set konstant over fødselsårgange. Det betyder, at selvom færre 30-34-årige var gifte over tid, er den samme andel gift ved en alder af 65-69 år, hvilket ligesom ovenfor viser, at mænd bliver gift i en senere alder end tidligere. Samtidig ses det, at andelen af gifte, ældre mænd er steget over tid, hvilket betyder, at ægtepar lever sammen længere end tidligere.



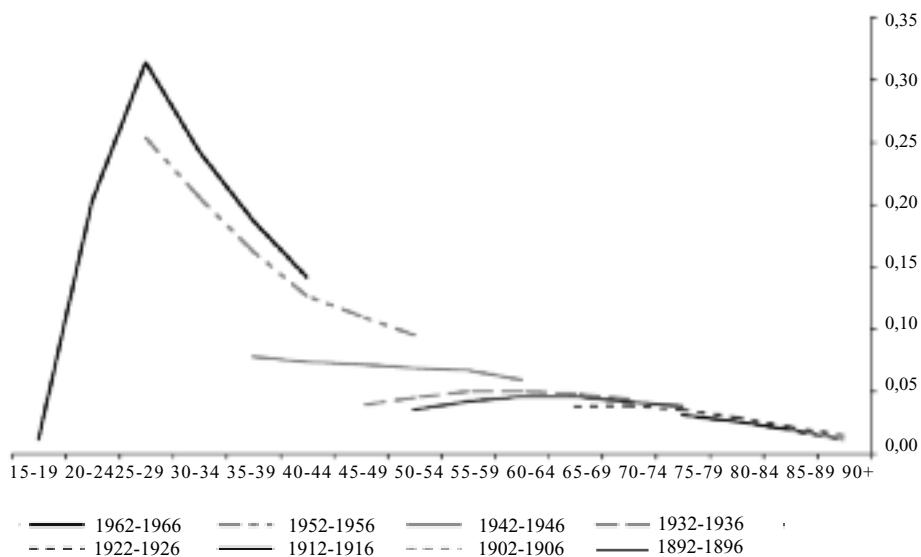
Figur 6. Andelen af gifte kvinder.

Figur 6 viser andelen af gifte kvinder over tid og kohorter. Her ses en lignende tendens, nemlig at kvinder født i 1960'erne bliver gift i en højere alder end kvinder født tidligere. For 40-44-årige er der således stor forskel i andelen af gifte kvinder, mens andelen af 55-59-årige gifte kvinder stort set er konstant over tid. Såvel for mænd som for kvinder er der en tendens til, at ægtepar lever sammen længere, idet andelen af gifte er større for de yngre kohorter.

I figur 7 ses andelen af samboende/samlevende mænd. Først og fremmest illustrerer figuren en stor andel af samlevende/samboende yngre mænd med et maksimum for de 25-29-årige. Det ses yderligere, at andelen af samlevende/samboende af f.eks. 40-44-årige mænd er meget højere for kohorten født mellem 1962-1966 end for den født mellem 1942-1946. Sammenholdt med figur 5, der viste, at mænd blev gift i en højere alder end tidligere, betyder det, at selvom folk bliver gift senere, er det ikke ensbetydende med, at de ikke lever i par. Efter ca. 65-års alderen lever mindre end 5 procent af den mandlige befolkning som samlevende/samboende.

Et tilsvarende billede observeres for samlevende/samboende kvinder, se figur 8. Som for mænd, ses det, at der er en stor andel 25-29-årige kvinder i denne husholdningstype. Efter denne alder er der et stort fald i andelen af samlevende/samboende kvinder.

Figur 9 viser, at andelen af mænd, der lever alene, kun er større end 20 procent for aldersgruppen 25-29-årige født mellem 1962-1966 og igen for de ældre kohorter. Den store stigning i andelen af enlige mænd fra 15-19-årige til 20-24-årige skal ses som et resultat af, at mænd primært flytter hjemmefra i denne alder. Herudover er det tydeligt



Figur 7. Andelen af samlevende/samboende mænd.

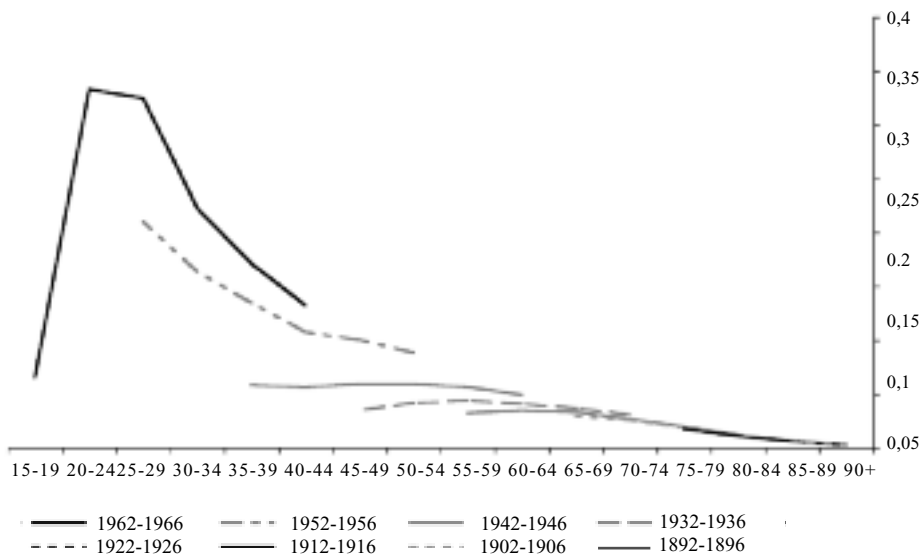
fra figuren, at der for alle aldersgrupper er tale om en stigende tendens til at være enlige over tid. F.eks. er andelen af enlige mænd i aldersklassen 50-54 år steget fra 10,2 pct. blandt de, der var født 1932-36 til knap 20 pct. blandt de, som er født 1952-56.

Som opsamling på ovenstående gennemgang vil vi betragte den samlede danske befolkning fordelt på de syv forskellige husholdningstyper i henholdsvis 1982 og 2007, se tabel 1.

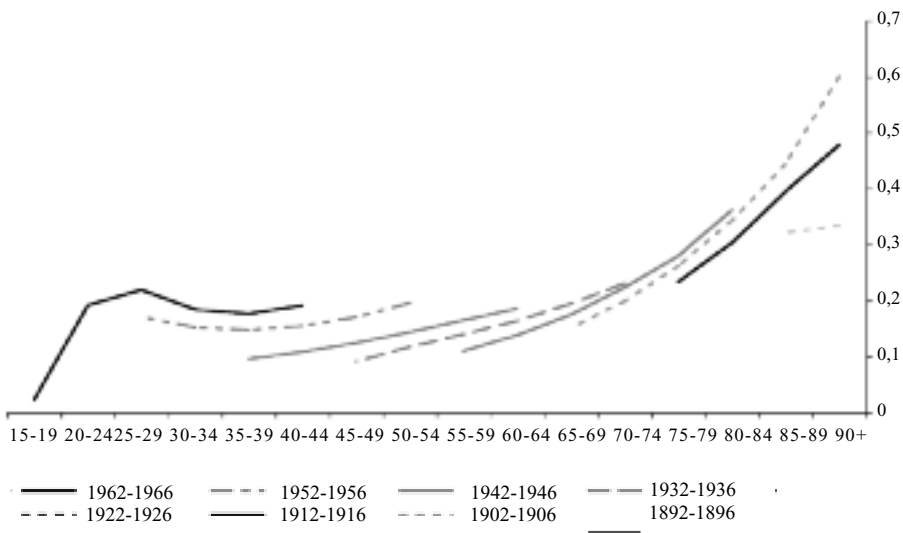
Det fremgår, at der er sket betydelige ændringer over den betragtede 25-årige periode. Især er der over perioden sket et skift imellem at være gift og være samboende, selv om den samlede andel af gifte og samboende har været tilnærmelsesvis konstant over de 25 år. I antal personer er der på de 25 år blevet 220.000 flere samboende og ca. 70.000 færre gifte.

Ligeledes markant er skiftet i andelen af enlige. Denne er for mænd steget fra hver tiende til hver sjette, og også hos kvinder har der været en stigning fra 14 til 19 procent. I antal betyder det, at der i 2007 var 350.000 flere enlige end i 1982, se også Gram-Hansen m.fl. (2009).

Et sidste område, der bør nævnes, er enlige forældre, hvor andelen også er vokset, selvom de stadigvæk udgør en mindre del af befolkningen. Dog er det for kvinder næsten hver tyvende, der lever som enlig forælder. I perioden fra 1982 til 2007 er antallet af enlige forældre vokset med 63.000 personer, hvilket måske ikke lyder af så meget, men det repræsenterer en stigning på mere end 60 pct., da det samlede antal enlige forældre i 1982 kun var på 99.000 personer.



Figur 8. Andelen af samlevende/samboende kvinder.



Figur 9. Andelen af enlige mænd.

### 3. Økonomiske og velfærdsmæssige effekter

Vi har i de foregående afsnit vist, at husholdningsstrukturen i Danmark er blevet ændret i perioden 1982-2007. På den baggrund forsøger vi herefter at vurdere, i hvilket

*Tabel 1. Fordelingen af den danske befolkning på husholdningstyper, 1982 og 2007.*

	Mænd		Kvinder	
	1982	2007	1982	2007
Gift	40,8%	36,9%	39,4%	35,8%
Samboende/samlevende	6,8%	10,5%	6,7%	10,3%
Enlig forælder	0,7%	1,4%	3,5%	4,9%
Børn	31,6%	26,9%	26,8%	24,0%
Enlig	9,8%	16,7%	14,3%	18,8%
Andre	9,3%	7,2%	7,8%	5,7%
Institution	0,9%	0,4%	1,4%	0,4%

omfang dette har haft betydning for de offentlige finanser. Der er i det danske velfærdssystem en række regler for service, indkomstoverførsler og skat, der indebærer, at de offentlige udgifter og indtægter er følsomme over for, om folk lever som par eller enlige. I det følgende ser vi først på tre områder af det offentlige budgets udgiftsside, nemlig ældrepleje, kontanthjælp og folkepension. Til sidst vurderes, om en ændret husholdningsstruktur har haft betydning for skatteprovenuet.

### *3.1. Ældrepleje*

Omkostningen forbundet med ældrepleje kan være afhængig af ændringer i husholdningsstrukturen på to måder, der begge betyder lavere omkostning til ældrepleje. For det første: når befolkningen i gennemsnit lever længere, betyder det, at flere par lever sammen længere. Det blev understøttet af figur 5 og 6, der viste andelen af hhv. gifte mænd og kvinder. Hvis således kun en i husholdningen behøver pleje, så kan ægtefællen i nogle tilfælde hjælpe til, hvor en enlig plejekrævende ville have haft brug for pleje fra den offentlige sektor. Denne effekt implicerer alt andet lige, at par kan leve uden offentlig hjælp længere end enlige.

For det andet: omkostninger til par, der behøver pleje, vil i mange tilfælde være lavere pr. person end omkostninger til pleje til en enlig. F.eks. har par ikke brug for dobbelt så meget plads i en ældrebolig som en enlig. Hertil kommer, at man kan forestille sig, at nogle direkte omkostninger vil være lavere pr. person for par end for enlige.

På baggrund af omkostningerne til ældrepleje i Danmark i 2007 har vi forsøgt at beregne effekterne af ændringer i husholdningsstrukturen på omkostningerne til ældrepleje. Der eksisterer desværre ikke nogle kendte indikatorer for forskellen i enhedsomkostningerne til ældrepleje mellem ægtepar og enlige. Derfor har vi været nødsaget til at gøre en antagelse herom, og denne består i, at enhedsomkostningerne til ældrepleje for ægtepar er 0,8 gange omkostningen for en enlig.

De samlede omkostninger til ældrepleje i Danmark er svære at opgøre alene ud fra kommunernes regnskabssystem, idet de relevante udgifter skal stykkes sammen af flere forskellige konti.<sup>3</sup> Samtidig skal en del af udgifterne på disse konti fratrækkes, da de vedhører handicappede og andre plejekrævende, der ikke er ældre. På den baggrund anvender vi de samlede udgifter til ældrepleje som opgjort på Socialministeriets hjemmeside.<sup>4</sup>

Dette giver en samlet udgift til ældrepleje på 32,5 mia. kr. i 2007. Denne udgift er herefter fordelt ud på antal personer i alderen fra 70 og ældre i 2007 fra vores befolkningsopdeling.<sup>5</sup> Endvidere er der anvendt en vægtning af udgifterne, der svarer til de observerede enhedsudgifter for Finland, som opgjort af Lassila m.fl. (2011). Denne vægtning betyder, at de meget ældre har en større enhedsomkostning end de yngre. F.eks. viser den finske opgørelse, at omkostningerne pr. capita for personer over 90 år er mere end 100 gange større end for personer i 70-74-års alderen. Denne effekt er en kombination af, at flere af de meget gamle har brug for ældrepleje, og at de meget gamle typisk også har brug for en dyrere pleje.

Som nævnt ovenfor antages det herefter, at personer, der lever i par, kun har en enhedsomkostning, der er 0,8 gange den for personer, der er enlige. Ud fra denne antagelse kan man beregne nye enhedsomkostninger pr. person i par og pr. enlig. Disse enhedsomkostninger anvendes herefter til at belyse betydningen af flere ældre, der lever i par.

Tabel 2 viser resultatet af denne analyse.

Tabellen viser den overordnede demografiske ændrings effekt på ældreplejeomkostningerne. Der ses en stigning i ældreplejeomkostninger på omkring 11,6 mia. kr. gennem analyseperioden på baggrund af en aldrende befolkning. Yderligere ses det, at effekten af den ændrede husholdningsstruktur har været et fald i omkostningerne til ældrepleje på 230 mio. kr. Effekten er altså ikke stor sammenlignet med den overordnede demografiske effekt.

### 3.2. Kontanthjælp

Personer på kontanthjælp i Danmark oplever oftest, at det udbetalte beløbs størrelse afhænger af deres husholdningsstatus. Da ægtefæller har en lovpligtig ret til at forsørge

---

3. Det drejer sig om konto 5.32 (pleje) og 5.34 (bolig).

4. <http://www.sm.dk/noegletal/social-omraader/aldreomsorg/Sider/Start.aspx>. Tallene på ministeriets hjemmeside er opgjort i 2010-priser, hvorfor den opgjorte udgift på 35,8 mia. kr. er deflateret til 2007-niveau.

5. I princippet kunne man tage udgangspunkt i gruppen A7, der angiver antallet af personer på institutioner, men denne gruppe er ikke særligt godt opgjort for Danmark, idet der i den betragtede periode er sket en skift på området, så personer på plejehjem, i ældreboliger mv. i stedet betragtes som lejere på almindelige lejevilkår.

*Tabel 2. Demografiske effekter på omkostninger til ældrepleje, 1982-2007, mio. kr.*

	Beløb
Totale omkostninger 1982 (med 2007-enhedsomkostninger)	21.092,4
Omkostninger 2007 hvis husholdningsstruktur som i 1982	32.717,2
Faktiske omkostninger 2007	32.487,8

hinanden økonomisk, så oplever gifte personer på indkomstoverførsler ofte en mindre økonomisk hjælp end ugifte personer, da deres ægtefæller menes at kunne forsørge dem. Ligeledes kan personer med børn opnå yderligere økonomisk støtte til at forsørge deres børn.

Det betyder, at en gennemsnitlig indkomstoverførsel for personer, der er enlige forældre eller samlevende/samboende, vil være omkring 10.000 højere per person end for personer i ægteskab.

I Danmarks Statistikbank er det muligt at finde oplysninger om udbetalte ydelser til forsørgelse (kontanthjælp) fordelt på alder og husholdningstyper.<sup>6</sup> Disse husholdningstyper stemmer ikke helt overens med dem, der anvendes i denne artikel, hvorfor det har været nødvendigt at sammenlægge nogle af grupperne. Danmarks Statistikbank leverer også antal modtagere fordelt på samme grupper, hvorfor det er muligt at udregne det gennemsnitlige beløb pr. modtager. Når disse udregnes, fremgår det, at grupperne enlige kvinder med børn og enlige mænd med børn i gennemsnit modtager stort set samme beløb, ca. 145.000 kr. i 2007.<sup>7</sup> På samme måde modtager gifte ca. samme beløb som enlige uden børn i gennemsnit, ca. 135.000 kr. i 2007. Derfor er der i udregningerne taget udgangspunkt i to husholdningstyper: enlige med børn inkl. samboende med børn og andre.

På samme måde som ovenfor er enhedsomkostningerne herefter fordelt ud på de to husholdningstyper i 1982 og 2007, og det er opgjort, hvad den ændrede husholdningssammensætning har betydet for den offentlige udgift på dette område. Tabel 3 viser resultatet heraf.

Den primære grund til, at udgifterne til kontanthjælp til forsørgelse er steget i perioden, er en lidt større befolkning i 2007. Denne effekt står for godt 900 mio. kr. i ekstra omkostninger i perioden. Ændringer i husholdningsstatus har derimod bidraget med 550 mio. kr. i øgede omkostninger sammenlignet med et tilfælde uden ændringer i husholdningssammensætningen. Hovedårsagen til disse øgede omkostninger findes i den stigende andel af enlige forældre og samlevende/samboende par som påpeget ovenfor.

6. Disse findes under Sociale forhold, Sundhed og Retsvæsen => Kontanthjælp mv.

7. Denne gruppe indeholder også papirløse par, altså samboende og samlevende.

*Tabel 3. Demografiske effekter på udgifterne til kontanthjælp til forsørgelse, 1982-2007, mio.kr.*

Element	Beløb
Totale omkostninger 1982 (med 2007-enhedsomkostninger)	14.727,9
Omkostninger 2007 hvis husholdningsstruktur som i 1982	15.630,8
Faktiske omkostninger 2007	16.188,4

### 3.3. Folkepension

Det danske folkepensionssystem giver alle pensionister et basisbeløb, hvorefter de ældre, på baggrund af lav formue, høje boligudgifter osv., kan søge forskellige supplerende beløb. Den gennemsnitlige overførsel til par er pr. person typisk lavere end den til enlige, hvilket skyldes, at pars udgifter oftest ikke er det dobbelte af enliges.

Herudover gælder der for pensionister, der er gifte med ikke-pensionister, at de kan få et nedslag i deres pension på grund af specielle modregningsregler. Dette forstærker effekten af, at de gennemsnitlige overførsler til par oftest er relativt lavere.

Danmarks Statistikbank oplyser de samlede udgifter samt antal modtagere fordelt på fire forskellige grupper: gift med pensionist, gift med ikke-pensionist, samlevende og enlig.<sup>8</sup> Givet den gennemsnitlige overførsel til pensionister i de forskellige grupper er det muligt at beregne bidraget af den ændrede husholdningsstruktur til stigningen i de offentlige omkostninger til pensioner fra 1982 til 2007 ved at tildele den gennemsnitlige udbetaling pr. person til befolkningen i 1982. Resultatet heraf ses i tabel 4.

Den tydeligste demografiske effekt på omkostningerne til folkepension kommer fra ændringen i befolkningssammensætningen, hvor andelen af personer over 65 er steget, hvilket betyder øgede omkostninger på 9,4 mia. kr. i 2007 i forhold til 1982. Derimod har ændringer i husholdningsstrukturen bidraget med et fald i omkostningerne på 1,4 mia. kr., da andelen af gifte par er steget og andelen af enlige er faldet for aldersgrupper over 65 år.

### 3.4. Beskatning

Det danske skattesystem tillader gifte par at overføre ubrugte personlige skattefradrag til ægtefællen. Det samme er ikke tilladt for sammenlevende/samboende par. Denne regel er i særdeleshed vigtig for ægtepar, hvor den ene part har en medium-til-høj lønindkomst, mens den anden har en lav indkomst. For eksempel kunne et sådant par være en student og en fuldtidsansat med medium-til-høj løn. For sådanne par er forskellen i skattebetaling mellem, om de er samlevende/samboende eller gifte, omkring 10.000 under reglerne, der var gældende i 2007.

8. Disse findes under Sociale forhold, Sundhed og Retsvæsen => Folke- og førtidspension.



*Tabel 4. Demografiske effekter i udgifterne til folkepension, 1982-2007, mio. kr.*

Element	Beløb
Totale omkostninger 1982 (med 2007-enhedsomkostninger)	69.784,1
Omkostninger 2007 hvis husholdningsstruktur som i 1982	79.401,4
Faktiske omkostninger 2007	77.808,7

Fra registerdatasættet har det været muligt at identificere antallet af par af typen nævnt ovenfor. Dermed bliver det muligt at vise effekterne af ændringen i husholdningsstrukturen.

Tabel 5 illustrerer, at den offentlige sektor har modtaget ekstra skattebetalinger fra de yngre aldersgrupper. Det skyldes, at gennemsnitsalderen, når folk bliver gift, er steget betydeligt fra 1982 til 2007, og derfor er der ikke mange par tilbage, der kan gøre gavn af denne skattefordel. For de lidt ældre aldersgrupper ses det, at de offentlige skatteindtægter er faldet, idet der er flere par i disse aldersgrupper i 2007 end i 1982.

Alt i alt er nettoeffekten for den offentlige sektor lille, hvilket skyldes de to modsatte effekter.

#### **4. Sammenfatning**

Denne artikel har undersøgt karakteren og omfanget af ændringerne i husholdningsstrukturen i Danmark i perioden 1982-2007. Blandt resultaterne er der grund til at fremhæve, at der er sket:

- et fald i andelen af gifte på ca. 10%;
- en stigning i andelen af samboende/samlevende på ca. 55%;
- en fordobling i andelen af enlige, mandlige forældre og en stigning på ca. 40% i andelen af enlige, kvindelige forældre;
- et fald i andelen af børn på ca. 15%;
- en stigning i andelen af enlige mænd på ca. 70% og en stigning i andelen af enlige kvinder på ca. 25%.

Det virker fair at fortolke disse bevægelser som markante, og der kan peges på flere interessante implikationer:

For det første viser disse ændringer i husholdningsstrukturen observeret over en periode på 25 år, at det potentielt kan være forbundet med betydelige fejl, hvis befolkningsfremskrivninger foretages under den antagelse, at transitionssandsynlighederne er konstante. Dette er en vigtig indsigt, som kan bruges til at guide arbejdet med fremskrivninger af befolkningsudviklingen.

Tabel 5. Demografiske effekter i »tabte« skatteindtægter, 1982-2007, millioner DKK.

Aldersgruppe	Omkostning i 2007	Omkostning i 2007,1982 andele	Off. nettogevinst
20-24	4,15	21,39	17,22
25-29	32,67	59,12	26,45
30-34	71,61	63,59	-8,02
35-39	82,61	63,49	-19,12
Total	191,04	207,57	16,53

For det andet er det givet, at de betragtede ændringer i husholdningsstrukturen også har samfundsøkonomisk betydning. I den forbindelse har artiklen vist, at det er muligt at dekomponere væksten i den offentlige sektors udgifter på en række kerneområder i bidraget fra ændringen i befolkningens størrelse og bidraget fra den ændrede husholdningssammensætning. Beregningerne viser, at bidraget fra den ændrede husholdningssammensætning er begrænset, men dog ikke ubetydeligt.

Her skal nævnes, at der til trods for beskedne nettoeffekter godt kan være tale om relativt store bruttoeffekter, hvor de enkelte effekter til dels ophæver hinanden. F. eks. er omkostningerne til kontanthjælp steget som følge af flere enlige forsørgere og flere papirløse par, mens udgifterne til ældrepleje og folkepension er faldet som følge af, at flere ældre lever sammen i par.

I fremtidigt arbejde vil vi se nærmere på betydningen af igangværende og forventede ændringer i husholdningsstrukturen for befolkningsfremskrivninger, vurderinger af finanspolitisk holdbarhed, boligmarkedet, arbejdsudbuddet m.v.

#### Litteratur

- Alho, J. og N. Keilman. On future household structure, *Journal of the Royal Statistical Society*, vol. 173, 99. 117-42, 2010.
- Alho, J., S. H. Jensen og J. Lassila, red. *Uncertain demographics and fiscal sustainability*, Cambridge University Press, 2008.
- Eurostat. 2006. Ageing work force – how old are Europe's human resources in science and technology. *Statistics in Focus* 11/2006.
- Gram-Hansen, K., R. H. Scherg og R.S. Christensen. *One-person households – a growing challenge for sustainability and housing policy*, Statens Byggeforskningsinstitut.
- Hatland, A. 2001. Changing family patterns: a challenge to social security, Kapitel 6 i: M. Kautto et al. (eds), *Nordic Welfare States in the European Context*, Routledge, London and New York, 2001.
- Lassila, J., T. Valkonen and J. Alho. 2011. Assessing the sustainability of health and long-term care financing – and the usefulness of policy guidelines based on demographic forecasts. Kapitel 5 i Honkatukia, J. red., *Three takes on sustainability*, Government Institute for Economic Research, Helsinki.
- Palmer, G. 2006. *Single person households*, New Policy Institute Report. London.
- Quintano, C. og A. D'Agostino. 2006. Studying inequality in income distribution of single-person households in four developed countries. *Review of Income and Wealth*, 52(4), pp. 525-46.
- Velfærdskommissionen, *Fremtidens velfærd kommer ikke af sig selv*. 2004.