

Et datadrevet jobcenter Fiktiv case-beskrivelse

Røhl, Ulrik Bisgaard Ulsrod; Elmholdt, Kasper Trolle

Document Version
Other version

Publication date:
2019

Citation for published version (APA):
Røhl, U. B. U., & Elmholdt, K. T. (2019). *Et datadrevet jobcenter: Fiktiv case-beskrivelse*.

[Link to publication in CBS Research Portal](#)

General rights

Copyright and moral rights for the publications made accessible in the public portal are retained by the authors and/or other copyright owners and it is a condition of accessing publications that users recognise and abide by the legal requirements associated with these rights.

Take down policy

If you believe that this document breaches copyright please contact us (research.lib@cbs.dk) providing details, and we will remove access to the work immediately and investigate your claim.

Download date: 29. Apr. 2025

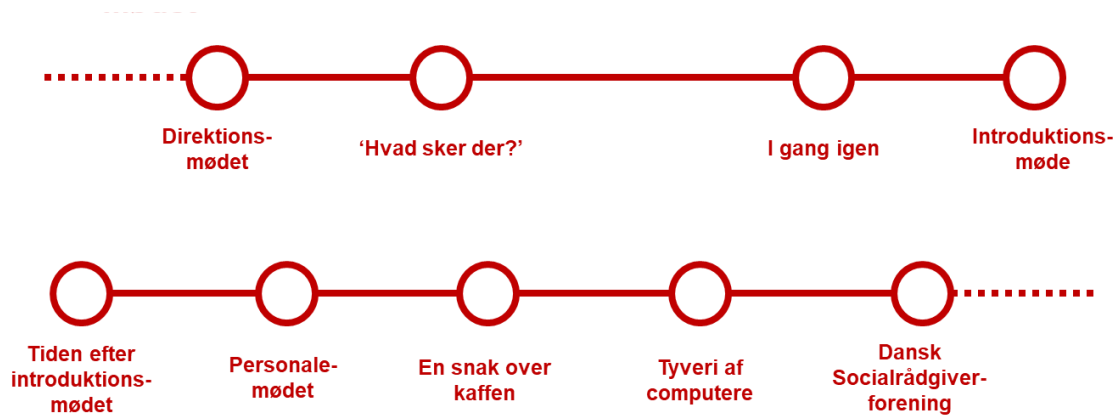




AALBORG UNIVERSITY

Et datadrevet jobcenter

Fiktiv case-beskrivelse



Ulrik Røhl & Kasper Elmholdt

Institut for Statskundskab

Aalborg Universitet

Vers. 1.0, 1. marts 2019



Indhold

1. Forord.....	3
2. Introduktion til casen: Kommunen og arbejdet med data	4
3. Persongalleriet	5
4. Kommunens arbejde med data på jobcenterområdet.....	6
4.1 Optakt	6
4.2 Episode 1: Direktionsmødet	6
4.3 Episode 2: "Hvad sker der?".....	8
4.4 Episode 3: I gang igen.....	8
4.5 Episode 4: Introduktionsmøde for jobcenterets medarbejdere	9
4.6 Episode 5: Tiden efter introduktionsmødet	9
4.7 Episode 6: Personalemødet	10
4.8 Episode 7: En snak over kaffen.....	11
4.9 Episode 8: Tyveri af computere.....	11
4.10 Episode 9: Dansk Socialrådgiverforening	13
Bilag	15
Bilag 1: Eksempel på proces for indførelse af øget brug af data i en kommunes arbejde.	15
Bilag 2: Artikel i Politiken om datalæk i kommunen	16
Bilag 3: Brev fra Dansk Socialrådgiverforening	17



1. Forord

Brugen af (big) data i kommuner og den offentlige sektor vinder indpas, og forventningerne til- og mulighederne i nye måder at anvende data på bliver set med såvel bekymring som begejstring.

Nærværende case adresserer denne bevægelse med et fokus på, hvad dette betyder i den kommunale praksis. Udgangspunktet er, at introduktionen af nye datapraksisser i høj grad er et problem som må betragtes i sin organisatoriske kontekst, hvor regulative, normative og kulturelle aspekter må tænkes ind. Introduktionen af persondataforordningen (GDPR) er et godt eksempel på, hvordan behandlingen af data stiller nye regulative krav til organisationer, som i høj grad også spiller ind på faglighederne i organisationer. Casen omhandler ikke GDPR direkte, men handler om introduktion af nye databehandlings-praksisser i danske kommuner, hvor man søger at benytte sig af nye analytiske kompetencer i forlængelse af den generelle optagethed af 'big data' og 'analytics'.

Ambitionen om at være datadrevet har vundet stor indpas i kommunerne – eksempelvis i Gladsaxe kommune, hvor Børne- og kulturdirektør Thomas Berlin Hovmand har udtalt:

*"At være datadrevet handler om at kunne lede, styre og bruge mange typer af data som en strategisk ressource og bringe det i anvendelse på nye måder uden at bureaukratisere. Vi kan for eksempel få flere borgere i job, når vi ved, hvilke forløb der virker for den enkelte ledige baseret på statistisk signifikant viden, som avanceret analyse kan fremskaffe."*¹

Ansporet af dette fokus adresserer casen forskellige organisatoriske udfordringer, som relaterer sig til forandringsledelse og organiseringen af nye dataanalytiske praksisser i den offentlige sektor. Casen er således primært tiltænkt brug i undervisningen indenfor organisationsteori og forandringsledelse.

I casen møder vi et jobcenter i en kommune, der har besluttet sig for at påbegynde arbejde med en ny analytisk datapraksis. Alle personer og begivenheder i casen er fiktive og sammensatte personer, som er udviklet på baggrund af rapporter om organisering og brug af nye datapraksisser i landets kommuner. Casen er således ikke en empirisk beskrivelse af, hvordan tingene har udspillet sig i én bestemt kommune, men en sammentrækning af, hvordan forskellige aspekter relateret til nye datapraksisser i kommunerne har fået og kan tænkes at få betydning i praksis.

¹ Nyhed på KL's hjemmeside: 'Gladsaxe Kommune arbejder med datadrevet forretningsudvikling', 19. nov. 2018, <https://www.kl.dk/nyhed/2018/november/gladsaxe-kommune-arbejder-med-datadrevet-forretningsudvikling/>.

2. Introduktion til casen: Kommunen og arbejdet med data

Casen fokuserer på, hvordan et jobcenter i en dansk kommune søger at organisere arbejdet med et nyt dataanalytisk værktøj.

Kommunen, som casen fokuserer på, har omkring 65.000 indbyggere, og er organiseret med en administrativ topledelse i form af borgmesteren og kommunaldirektøren med tilhørende stabsfunktioner herunder et byrådssekretariat, en kommunikations- og HR-afdeling samt en digitaliseringsafdeling. Digitaliseringsafdelingen, under ledelse af Lars Schütze, er en vigtig drivkraft i kommunens ønske om at bruge data mere aktivt i sin sagsbehandling, styring og organisering. I denne enhed er således blevet ansat en række specialister, som agerer konsulenter ud i organisationen i forhold til brug af data på nye områder. Hertil kommer tre forvaltninger, henholdsvis en by- og miljøforvaltning, en børne- og kulturforvaltning samt en social- og sundhedsforvaltning. Vi zoomer ind på arbejdet i sidstnævnte, mere specifikt arbejdet i jobcentret, som er under ledelse af Amin Roble, som er jobcenter-chef.

Jobcenterets primære opgave er at hjælpe ledige i job og hjælpe virksomheder med at finde nye medarbejdere. I jobcenteret kan borgerne til- og afmelde sig som ledig, blive indkaldt til samtaler om formidling af job og kontaktførelse samt få lavet en jobplan. Det er også jobcenteret, som tager stilling til såkaldte 'sanktioner' over for borgerne, såfremt de flere gange udebliver fra aktivering eller lign. En sanktion kan fx være, at en borger trækkes tre dages kontanthjælp (kontanthjælp udgør 11.423 kr. før skat for borgere over 30 år uden børn). I jobcenteret kan virksomheder også få hjælp til at rekruttere nye medarbejdere blandt kommunens ledige.

Kommunen har allerede arbejdet en del med dataanalytiske værktøjer. Blandt andet har kommunen udviklet et værktøj til systematisk tidlig opsporing af udsatte børn, som venter på at blive ibrugtaget i social- og sundhedsforvaltningen. Værktøjet har på den måde et strategisk sigte, nemlig at styrke den tidlige indsats i forhold til udsatte børn. Udgangspunktet er, at ud fra bestemte parametre kan værktøjet statistisk forudsige, hvilke børn kommunen bør være særlige opmærksom på.

Med andre ord, giver værktøjet medarbejderne i kommunen en mulighed for at være opmærksom på børn, som de ikke tidligere var opmærksomme på. Som beslutningsstøtte håber kommunen, at værktøjet vil muliggøre nye opmærksomheder over for borgere som ellers har været overset, men værktøjet har også været mødt med kritik i forhold til overvågning og stigmatisering af bestemte borgere eksempelvis ud fra bopæl. Samtidig har Dansk Socialrådgiverforening kritiseret tiltaget for at forskyde fokus fra den fagfaglighed, som ligger hos socialrådgiverne i kommunernes frontlinje. Kommunen har dog manet til besindighed, og ønsker at overføre praksissen til andre områder. Ideen er bl.a. at skabe en form for ledelsescockpit, hvor ledere og medarbejdere løbende kan blive opdateret på udviklingen på deres arbejdsområde ved visuelt at kunne se grafer over deres indsats og de forventede effekter heraf.



3. Persongalleriet

I casen møder vi en række forskellige personer fra kommunens administration:



Amin Roble
Jobcenterchef
Fotograf: Paul Sauer
(vice.com)



Rasmus Andersen
Teamleder, data-enhed
Fotograf: Masha Glebova
(unsplash.com)



Berit Johannesen
Sagsbehandler, Jobcenteret
Kilde: Pasfotos.dk



Laila Bernsgaard
Social- og sundhedsdirektør
Fotograf: Sasha Sashina
(unsplash.com)



Lars Schültze
Digitaliseringschef
Kilde: Pasfotos.dk



Ebbe Nielsen
Børne- og kulturdirektør
Fotograf: Foto Sushi
(unsplash.com)



Tina S. Mortensen
Direktionssekretær
Fotograf: Eli DeFaria
(unsplash.com)



Arne Robieros
Sagsbehandler, Jobcenteret
Kilde: Pasfotos.dk



Valery Plavkovic
Sagsbehandler, Jobcenteret
Fotograf: João Silas
(unsplash.com)



Torben Juelsgaard
Sagsbehandler, Jobcenteret
Fotograf: Robert Godwin
(unsplash.com)



Inge Reitov
Chefjurist
Kilde: appension.dk



4. Kommunens arbejde med data på jobcenterområdet

Dette kapitel indeholder en optakt og 9 små episoder, som på forskellig vis beskriver, hvordan kommunen søger at organisere arbejdet med et nyt dataanalytisk værktøj i jobcenteret.

4.1 Optakt

For 3-4 måneder siden stødte teamlederen for kommunens lille data-enhed, Rasmus, tilfældigt ind i kommunens jobcenterchef, Amin, til et internt ledermøde. De kom til at tale om, hvorvidt det vil give mening at bruge data på beskæftigelsesområdet til at hjælpe de arbejdsløse i kommunen. Det var bare en kort snak, men den satte sig øjensynlig fast i hovedet på Rasmus, for et par uger efter spurgte han, om der var en erfaren sagsbehandler fra jobcenteret, som kunne indgå i lidt analysearbejde. Amin aftalte med Berit, at hun skulle se om hun kunne hjælpe Rasmus og hans folk lidt uden at bruge for meget tid på det. Berit var en af de mest erfarne sagsbehandlere i jobcenteret.

Amin hørte ikke noget i en rum tid: Hans indtryk var, at der nok ikke var sket så meget, og tiltaget røg hurtigt i baggrunden for Amin. Men efter nogle måneder kom Rasmus tilbage til Amin og sagde, at nu var de færdige med deres analyse. Øjensynlig havde Berit deltaget i et internt forløb sammen med nogle kollegaer fra data-enheden og kommunens leverandør på statistik-området. De havde holdt et 'data-værksted', hvor de havde kigget på hvilke data der var på beskæftigelsesområdet og hvad de kunne bruges til. De var kommet frem til, at kommunen måske kunne forudsige hvordan det går med arbejdsløse borgere baseret på de baggrundsoplysninger, som kommunen har om borgeren. De havde også gennemført en pilot-analyse og konstrueret en algoritme, som var blevet trænet på de data, som kommunen havde. Som Amin forstod det, så var det faktisk muligt at forudsige med en vis sandsynlighed, hvorvidt en given borger ville være arbejdsløs 12 måneder senere baseret på de data, som fandtes efter borgerens anden samtale på jobcenteret.

Amin var ikke helt inde i detaljerne, men øjensynlig var der en statistisk træfsikkerhed på 88,7 %, som vist var noget med, at algoritmen kunne 'gætte' rigtig for 88,7 borgere ud af 100 når der var gået 12 måneder efter borgerens anden samtale. De data, som blev brugt, var både noget med borgerens bopæl, køn, alder mv., men også de oplysninger om tidligere beskæftigelse, uddannelse mv., som borgeren selv registrerede på Jobnet.dk.

Det lød da ret smart at have den viden allerede ved samtale nummer to, syntes Amin. Og Berit var også ret begejstret. Rasmus havde nævnt noget med, at algoritmen var baseret på 'decision trees', og så havde han sagt noget hurtigt om konfidens-interval, false positive-rate og nogle flere ord, som Amin ikke havde fået fat i. Han var dog rimelig sikker på, at Rasmus mente, at modellens forudsigelser i princippet kunne forklares for hver enkel borger, og der derfor ikke var tale om fancy kunstig intelligens, men derimod om en masse små 'regler', som forudsagde, at hvis borgeren havde den type uddannelse, den alder, den bopæl osv., så var chancen for at være arbejdsløs 12 måneder senere, den og den procent. Alt i alt lød det meget positivt, og Amin var positivt indstillet overfor ideen om at bruge data på denne måde.

4.2 Episode 1: Direktionsmødet

Her fra gik det hurtigt. Det var kommet ret uventet, og Amin var egentlig overrasket over, at han hørte om det via kommunaldirektørens sekretær, men med kun et par dages varsel var ideen om at bruge data i jobcenteret øjensynlig kommet på direktionens ugentlige møde. Amin havde kun deltaget på direktionsmødet en enkelt gang før, og dengang var det hele nøje forberedt med social- og sundhedsdirektøren, Laila, som var Amins chef. Men denne her gang havde Amin blot fået at vide, at direktionen skulle tale om data på jobcenterområdet, og han derfor skulle deltage



under punktet på det næste direktionsmøde. Det gav lidt kriller i maven, men det var jo svært at forberede sig til noget, som man ikke rigtig kendte til.

Direktionsmøderne var altid om onsdagen (så passede det med byrådets Økonomiudvalg, som holdt møde tirsdag aften), så onsdag eftermiddag var Amin på plads i direktionssekretariatet. Det viste sig, at både Lars, som var kommunens digitaliseringschef, og Rasmus også skulle deltage. Det hele gik ret hurtigt: Laila sagde slet ikke noget, men Ebbe, som var børne- og kulturdirektør og samtidig 'strategisk ansvarlig' for arbejdet med data i hele kommunen, sagde en del. For direktionen var det vigtigt, at man kom i gang med at bruge data på konkrete områder i kommunen, og gerne med en positiv effekt på borgerbetjeningen, så kommunens borgere kunne mærke en forskel. Jobcenterområdet virkede som et oplagt område at starte på.. Ebbe sagde, "at det forberedende arbejde jo havde vist gode potentialer", og både kommunaldirektøren og Lars og Rasmus nikkede. Amin syntes det var svært ikke at gøre det samme. Kommunaldirektøren hævede stemmen, og konkluderede så, at kommunen havde et pilotprojekt med 'et datadrevet jobcenter': "Nu skulle man lige i gang, men længere henne var det vigtigt også at huske byrådet og måske endda den lokale presse." Med denne opsummering sluttede Amins og de andres deltagelse på direktionsmødet .

Lars var hurtig videre efter at de tre havde forladt mødet, så Rasmus og Amin stod tilbage sammen. De var begge lidt tøvende, og Rasmus lovede i første omgang at følge op med Lars, så det blev klart, hvem der havde 'bolden' for at gå videre. Det var okay, syntes Amin, selv om det stadig var ret uklart, hvad det var de præcist skulle bruge data-forudsigelserne til i det daglige arbejde.

Den efterfølgende mandag fik Amin referat af beslutningen pr. email fra kommunaldirektørens sekretær, Tina.

ma 28-01-2019 17:56

Referat fra i onsdags: Godkendelse af 'Datadrevet jobcenter'

Til Amin Roble

Kære Amin

Du skal lige have referatet fra den del af direktionsmødet, som angår dig.

INDSTILLING
Det indstilles, at der igangsættes brug af datadrevet analyse og 'prediction' i jobcenterets sagsbehandling.

BESLUTNING
Indstillingen blev godkendt. Initiativet er strategisk vigtigt og skal komme borgerne til gode. Potentialet afdækkes nærmere i forbindelse med implementering. Der afsættes ikke separate budgetmidler til initiativet. Laila Hopswit har direktionens ansvar for implementering.

KH Tina 😊

TINA S. MORTENSEN
Direktionssekretær
Tlf. +45 7313 6842 / tim@kommune.dk
Rådhusstræde 8 / 10.000 Byen
www.kommune.dk

E-mail fra Tina S. Mortensen til Amin Roble

4.3 Episode 2: "Hvad sker der?"

I de følgende dage var der så meget andet. Den daglige drift af jobcenteret, samtidig med at der snart skulle en sag om unge ledige i byrådets Beskæftigelses- og integrationsudvalg. Det betød arbejde for Amin. Det overraskede faktisk altid Amin, hvor meget tid der indimellem gik med betjening af politikerne. På det næste faste statusmøde med Laila spurgte Amin dog til arbejdet med data: "*Hvad skal jeg gøre? Skal jeg gå videre med noget, eller kommer Rasmus eller Lars og tager fat i mig?*" Det kunne Laila ikke rigtig svare på, men hun lovede lige at følge op.

I de følgende uger skete der ikke mere. Amin hørte ikke umiddelbart fra Laila lige om det emne, og han synes jo ikke selv han ville skubbe for meget på, når han grundlæggende var usikker på hvad det *egentlig* var der skulle ske. Han løb også på både Rasmus og Lars ved forskellige lejligheder, men de virkede lidt som om de var gået videre til andre projekter. Rasmus nævnte noget om, at de også lige skulle have leverandøren på plads inden de kunne gå i gang.

I de følgende måneder spurgte Amin Laila et par gange mere, men efterhånden gik ideen om det datadrevne jobcenter lidt i glemmebogen. Samtidig var der både MUS-samtaler med medarbejderne, og i hele forvaltningen fyldte det også, at arbejdet med at forberede næste års budget til byrådsbeslutning var begyndt.

4.4 Episode 3: I gang igen

Fordi der var gået så lang tid, havde Amin nær glemt hele ideen om at bruge data, da Lars indkaldte Laila, Rasmus og Amin til et møde med overskriften 'Implementering af det datadrevne jobcenter'. Lars havde skrevet og rundsendt en kort dagsorden for mødet:

1. Status på pilot-analysen og præsentation af data-modellen
2. Implementering i jobcenteret
3. Kommunikation og træning af medarbejderne
4. Evt.

Samlet set gik mødet egentlig meget godt, og Amin synes han blev væsentlig klogere på det hele. Rasmus gennemgik arbejdet med pilot-analysen, og viste flere forskellige slides, der viste baggrunden for, at det var muligt at forudsige, om borgerne ville være ledige efter 12 måneder. Det lød ret overbevisende.

Øjensynlig var tanken, at medarbejderne skulle slå den enkelte borger op i et lille it-system, og så ville systemet fortælle sagsbehandleren om borgeren kan forventes at være arbejdsløs 12 måneder senere. Rasmus havde lagt vægt på, at det var vigtigt at huske, at den statistiske træfsikkerhed var på 88,7 %, og at systemet altså ikke kunne forventes at ramme rigtigt hver gang. Systemet kunne således tænkes som en form for beslutningsstøtte. Amin var lidt i tvivl om hvordan det skulle håndteres. Efter mødet var han også – på ny – blevet i tvivl om hvad hans medarbejdere egentlig skulle bruge oplysningen til. Altså hvordan skulle de agere anderledes i forhold til i dag, når de fik at vide af systemet, om borgeren kan forventes at være arbejdsløs. Det nagede ham faktisk lidt, men omvendt var det jo helt oplagt, at det var en vigtig viden at have. Så han tænkte, at de nok ville lære at bruge oplysningen effektivt når de kom i gang med at bruge det nye system. Men han måtte lige huske at drøfte det med Berit også.

På mødet aftalte de, at der skulle holdes et særligt introduktionsmøde for de ca. 20 medarbejdere, som havde ansvar for at hjælpe de arbejdsløse i job. Amin synes ikke det var relevant, at de medarbejdere, som arbejdede med sygedagpenge, ledighedsydelse og fleksjob hørte om projektet. På introduktionsmødet skulle Laila introducere medarbejderne til den overordnede ide om at bruge data aktivt, Amin skulle fortælle om det konkrete i forhold til jobcenteret, og Rasmus

ville fortælle om den statistiske model. De aftalte også, at Amin skulle tale med Berit, så hun var klar til at fortælle lidt om arbejdet med pilot-analysen. Amin var den, der skulle indkalde til mødet.

4.5 Episode 4: Introduktionsmøde for jobcenterets medarbejdere

Amin placerede introduktionsmødet en mandag morgen. Han tænkte, at det var godt at lægge det tidligt på ugen, så evt. spørgsmål fra medarbejderne også kunne håndteres i dagene derefter. Han gjorde lidt ud i indkaldelsen til mødet at skrive, at arbejdet i jobcenteret nu kunne blive endnu mere professionelt. Han var lidt overrasket over, at der ikke var nogle medarbejdere, som spurgte til mødet på forhånd, men det var nok et godt tegn.

Selve introduktionsmødet var præget af såvel positive som mere forbeholdene røster. Laila gav en meget god introduktion, men Amin kunne mærke, at hans medarbejdere reagerede lidt negativt på det med at 'direktionen synes at projektet er strategisk vigtigt'. Så fortalte Amin og Rasmus til ideen om at bruge data i det daglige arbejde. Han kunne mærke, at flere af de yngre medarbejdere syntes at det lød rigtig spændende. Arne, som var en af de allermost erfarne i jobcenteret, sagde også, at det lød meningsfuldt, hvis de kunne bruge data på den måde. Samtidig gjorde Amin lidt et nummer ud af at sige, at de nu skulle starte med at bruge data og blive fortrolige med hvad de viste, og så ville det først være senere, at de eventuelt ville justere på den måde de arbejdede med borgerne.

Efter at Berit havde fortalt lidt mere i detaljer om pilot-analysen havde de lagt tid ind til spørgsmål fra de andre medarbejdere. Spørgsmålene var sådan set rimelige nok, syntes Amin, men det var ikke dem alle, som de kunne svare på. Det var ikke helt tilfredsstillende, syntes han. Særlig de følgende kom de til at glide lidt af på:

- Hvordan er det tanken, at brugen af forudsigelsen for den enkelte borger skal implementeres i vores daglige arbejde? Skal den skrives ind på borgerens sag i 'Fasit'²?
- Hvad er det konkret vi skal ændre i den måde vi gør arbejdet på? Hvad er konsekvensen af, at en borger har høj eller lav sandsynlighed for at komme i arbejde?
- Hvad betyder det, at systemet ikke altid forudsiger korrekt? Hvordan skal vi håndtere, at der er fejl i 10-15 % af forudsigelserne? Skal vi så ikke bruge dem alligevel? Kommer det ikke bare til at tage vigtig tid fra dialogen med den enkelte borger?
- Er det i virkeligheden fordi, at ledelsen ikke har tillid til, at vi gør vores arbejde ordentligt i jobcenteret? Og nu skal vi kontrolleres tættere?

Godt nok var Laila hurtig til at afvise, at der var tale om manglende tillid, men ikke desto mindre synes Amin også, at han hørte Arne og Valery hviske lidt om, om Amin og Laila ikke syntes at de var gode nok. Arne var efter Amins vurdering lidt en 'brokke-røv', men han havde faktisk også nogle gode pointer engang imellem.

Samlet syntes Amin, at mødet gik meget godt. Og så måtte han – sammen med Laila og Rasmus – håndtere de spørgsmål, som opstod senere hen.

4.6 Episode 5: Tiden efter introduktionsmødet

Arbejdsdagen lige efter introduktionsmødet gik ikke som Amin havde håbet: Han blev nemlig lagt ned af influenza og var først tilbage ugen efter. Han kommunikerede lidt pr. sms med Laila, og bad hende om at gå ned på jobcenteret for lige at "ta' temperaturen" på stemningen omkring det

² 'Fasit' er kommunens sagsbehandlingssystem på jobcenter-området, hvor alle relevante oplysninger om den enkelte borgers forløb i kommunen er samlet, og som understøtter medarbejderens arbejde med den ledige. Læs evt. mere om Fasit på leverandørens, Schultz', [hjemmeside](#).



datadrevne. Men han var sgu' lidt usikker på om Laila fik det gjort – hun gav ham i hvert fald ingen tilbagemelding.

Samtidig meldte Rasmus tilbage pr. mail, at kommunens leverandør på data-området, [Inviso](#), var lidt forsinket med at gøre algoritmen og det bagvedliggende 'decision tree' helt klar til anvendelse i hvad Rasmus kaldte produktion. Det betød, at de måtte udskyde det tidspunkt, hvor medarbejderne fik adgang til vurderingen i forbindelse med hver enkelt borger med nogle uger. Og da det samtidig betød, at de passerede et månedsskifte, og de gerne ville starte op den første arbejdsdag i en kalendermåned for at kunne få det hele til at passe, så blev starten udskudt med fem uger. I mailen skrev Rasmus, at det måske var helt i uheld: "*Så kunne stemningen i jobcenteret falde lidt til ro, ikke?*". Amin var på nippet til at være enig.

Mens Amin var syg, snakkede flere af medarbejderne selvfølgelig om, at de nu skulle til at bruge sandsynligheder, algoritmer osv. om borgerne. Arne forsøgte faktisk at holde sig lidt i baggrunden, selv om flere af de yngre medarbejdere spurgte til hans holdning. Både fordi han rent faktisk ikke helt vidste hvad han skulle mene, og fordi han troede, at Amin allerede så lidt skævt til ham efter nogle episoder for et par år siden. Og med hans alder, så var det ikke nødvendigvis så let at få et nyt job, hvis han blev helt upopulær i kommunen. Men han tænkte sgu' meget over ideen om at bruge forudsigelser, og han kunne jo godt se det smarte i det, hvis data rent faktisk var rigtige og de kunne finde ud af at bruge det til noget. Og Berit, som han godt kunne li', havde jo været med til at finde på det. Men han syntes bare ikke, at Amin og de andre chefer havde været særlig konkrete. Summa summarum: Han holdt sig lidt i baggrunden, og så måtte tiden vise, hvad der skete.

Berit var selv noget overrasket over, hvordan nogle af hendes kollegaer havde reageret på nyheden om, at de skulle arbejde datadrevet. For hende var det jo et klart fremskridt, hvis de kunne agere på et mere oplyst og evidensbaseret grundlag, for meget af deres arbejde var præget af vurderinger og opfattelser. Selv de mest erfarne kunne risikere at vurdere borgerens situation og potentialer forkert. Men det var lige før hun var begyndt at tænke på sig selv som skruebrækker. Især efter hun var kommet til at tale med Valery og Torben. Det havde virkelig gjort indtryk på hende, især hvad Torben havde sagt. Hans pointe var, at arbejdet med data ville ta' tid fra den direkte kontakt med borgeren (og virksomhederne), som jo altid var det vigtigste, når de skulle hjælpe en borger videre. Og det var jo ikke første gang ledelsen var kommet med mere administration. Og Torben havde også spurgt, hvad det var data skulle bruges til efterfølgende: Ville man så som sagsbehandler blive holdt op på, om de borgere, som systemet sagde ville komme i arbejde, også kom i arbejde? Hvad ville ledelsen gøre med de oplysninger?

4.7 Episode 6: Personalemødet

Amin holdt fredagsmøde med jobcenter-medarbejderne hver 2. fredag. Her var der rundstykker, og det var lidt forskelligt hvor meget tid de brugte på at drøfte faglige emner og hvor meget tid der gik med hyggesnak. På fredagsmødet knap to uger efter introduktionsmødet havde han tænkt sig at informere om udsættelsen, men han var ikke helt forberedt på, *hvor* meget emnet fyldte for medarbejderne.

Det var især Torben der førte an i spørgsmålene, og Amin syntes, at stemningen var blevet noget mere kritisk i forhold til introduktionsmødet. Igen var det tydeligt, at medarbejderne var usikre på hvordan data konkret skulle bruges i det daglige arbejde. På mødet foreslog Amin derfor, at en lille gruppe med Berit og to andre medarbejdere skulle komme med en konkret beskrivelse af arbejdsprocessen for hvordan data bruges i det daglige arbejde. Inde i sig selv tænkte han, at Rasmus og han skulle have sat det arbejde i gang for længst.

Men der var også andre spørgsmål: Igen dukkede det med kontrol af medarbejderne op. Amin havde lidt svært ved at håndtere det, for det handlede jo slet ikke om dét, men om at gøre arbejdet



bedre til gavn for de borgere, som kommunen var sat i verden for hjælpe. Torben havde også spurgt, hvor mange penge der var sat af. Her måtte Amin jo 'bekende kulør' og fortælle, at der ikke var ekstra penge hverken til implementering eller når de kom i gang for alvor. Det kom til at hænge lidt i luften, da Torben højlydt bemærkede, at "Så måtte nogle jo fortælle dem, hvad de skulle gøre mindre af". Amin syntes sgu', at den del var lidt useriøs, for det var jo både hans og Lailas forventning, at jobcenteret skulle blive bedre til at løse opgaverne og ta' nye metoder i brug. "Man kan jo ikke bare koble sig af fremtiden", tænkte Amin.

4.8 Episode 7: En snak over kaffen

Mandag formiddag stødte Amin tilfældigt ind i Torben og Valery, da han skulle hente en kop kaffe i deres tekøkken. Han bed sig i tungen, straks han havde sagt det, men han fik spurgt Torben, om weekenden havde fået ham til at tænke over det smarte i det med data. Amin kunne se, at Torben blev lidt overrasket over spørgsmålet, men han tog det fint nok:

"Der er garanteret fordele og ulemper, men det er jo lidt svært at forholde sig til for alvor, indtil nogle fortæller os hvad vi skal gøre anderledes." Amin skyndte sig at sige, at det jo ville blive endnu tydeligere med Berit-gruppens arbejde, men at det jo var fair nok. *"Personligt glædede han sig til, at Jobcenteret blev lidt mere moderne"*.

Så blandende Valery sig:

"Jeg synes du og de fine folk med alle idéerne skal være lidt opmærksomme på, at det hele virker lidt koldt og teknokratisk. Hvis vi skal bruge it, kunstig intelligens og alt muligt til at bedømme borgerne, skal vi så slet ikke tale med borgerne mere? Er det ikke netop den gode rådgivning, som gør en forskel? OG som også gør vores kommune bedre end så mange andre?"

Inden Amin kunne nå at reagere på det, fortsatte Valery:

"Er det sådan noget med, at vi så skal deles op i hold i jobcenteret? Så der er nogle der tager de borgere, som ikke kommer i arbejde og nogle som tager dem, som kommer i arbejde? Det kan hurtigt skabe stor differentiering i forhold til hvem der får de spændende og mere krævende opgaver. Og hvad så når systemet gætter forkert? Skal man så skifte sagsbehandler som borger? Og hvem har ansvaret? Jeg synes bare det passer ret godt den måde vi sidder på og samarbejder i øjeblikket. Det handler nok også om, at vi bør have tid til at passe vores arbejde, vi bruger utrolig meget tid på forandringer, som ikke altid kommer borgeren til hjælp, det er jo heller ikke særlig lang tid siden vi fjernede skranken og næsten alle fik nye pladser."

Nu prøvede Amin at få taletid: *"Nej, vi kommer ikke til at ændre i den måde vi er organiseret på. Nu skal vi som lige prøve det hele af, og se om vi kan bruge teknologien. Så må vi se om der er noget, som skal ændres. Men der er altså ingen, som skal have nye pladser."* Det blev slutningen på snakken for hans telefon ringede, og så strøg Torben og Valery tilbage til arbejdet.

4.9 Episode 8: Tyveri af computere

Nogle dage senere fik Amin en sms fra Laila allerede inden han var kommet på arbejde: "Godmorgen Check lige Politiken. Der er blevet stjålet nogle computere. Tror det også får betydning for data-jobcenter ☹️ Kig forbi til formiddag. Tak, Laila". Det var sjældent Laila havde anledning til at sms'e så tidligt, så Amin blev urolig. Men da han så Politiken blev han rolig. Det havde jo ikke noget med jobcenteret at gøre, tænkte han.

På vej til rådhuset gnavede historien ham alligevel: *"Kunne det have været en af hans medarbejdere? Var det fra Jobcenteret, computere var stjålet?"* Efter lige at 'være landet' gik han lidt rundt blandt medarbejderne. Her var der intet usædvanligt på færde. Så gik han over til



Laila, som lukkede døren bag ham. Hun var synlig irriteret. Efter at have hørt lidt mere om situationen, gik det op for ham, at det intet som helst havde med jobcenteret at gøre. Men Laila var alligevel optaget af, hvilke konsekvenser det ville få for arbejdet med data i jobcenteret. Øjensynlig arbejdede kommunen også med planer om at bruge data til at spotte børn, som var i risikozonen for at blive socialt udsatte. Det var medierne meget optaget af. Hun nævnte, om kommunaldirektøren ville begynde at 'ryste på hånden' og trække i land, hvis Politiken eller andre skrev mere om historien. Og hvordan ville borgmesteren og det øvrige byråd reagere?

Selv om det altså ikke havde noget med jobcenteret at gøre, så kunne Amin godt se pointen. Der havde aldrig været medieomtale af arbejdet i jobcenteret, men han havde tidligere været i en anden kommune, og der havde han set hvordan bare den lokale ugeavis' kritiske omtale af Teknik- og Miljøforvaltningens forvaltning af parkeringsregler havde fået den del af kommunen til at bruge rigtig, rigtig meget energi på både at forklare og forsvare. Både internt og eksternt. Laila og Amin blev enige om lige at se situationen an. Men samtidig var de enige om, at projektet stadig skulle starte op som planlagt til den 1. i måneden.

Siden er redigeret/ayoutet af:
Hård Højgaard/Rasmus Vindrup

Kommune har lækket 20.000 borgeres fortrolige data

Kommunen risikerer bødestraf efter sjusk og tab af tusindvis af borgeres følsomme persondata.

DATA BESKYTTELSE



JAKOB SØRGENFRI KJÆR

Fortrolige og i nogle tilfælde følsomme personoplysninger om 20.000 borgere er ved en fejl blevet gemt i et regneark lokalt på en computer i kommunen.

Computeren blev i weekenden mellem 30. november og 3. december stjålet fra rådhuset under et indbrud. Dermed er

20.000 borgeres data faldet i kriminellens hænder. Der er tale om personnumre, alder, køn, adresse, familiære forhold og i nogle tilfælde kommunale ydelser, oplysninger om boligbud samt medlemskab af folkekirken.

Den ansvarlige tilsynsmyndighed, Datarådet, finder sagen sjældent alvorlig: »Vi er absolut i den højere ende af alvorskalaen. Når vi taler om tab af op mod 20.000 borgeres cpr-numre, er der tale om sjældent mange eksponerede borgere. Der lader også til at være tale om løsomme oplysninger, som klart er i den stærke beskyttelsesværdige ende af skalaen», siger Allan Frank, cand.jur. og isikkerhedsspecialist i Datarådet.

At datatabet fra kommunens egne indrammelser er der tale om en overtrædelse af datalovgivningens regler og anbefalinger. Broderen består i, at en medarbejder har hængt et regneark med 20.000 borgeres personoplysninger ned på sin pc's harddisk i stedet for at bruge

kommunens sikre og adgangskontrollede servere.

»Det ser ikke ud til at være i overensstemmelse med, hvad vi normalt anser for god databehandlingskik - slet ikke, når der er så mange borgeres data liggende ukrypteret lokalt på en computers harddisk, siger Allan Frank.

risikerer en bøde

Politiken har talt med en af de borgere, hvis fortrolige data er blevet lækket. Han modtager sygedagpenge fra kommunen og er bekymret over, at kriminelle nu ligger inde med hans persondata.

»Man kan blive holdt som gidsel af nogle ubehagelige typer, eller oplysningerne kan bruges til identitetssvindel, siger Rasmus, der ikke ønsker sit efternavn frem. Han er forurolt over, at kommunen ikke har passet bedre på de fortrolige oplysninger, som borgerne i vid udstrækning deler digitalt.

Databeskyttelsesloven er blevet indført for at få styr på sikkerheden om borgernes private oplysninger. En kommune burde være foregangsrod, siger han.

I en pressemeddelelse er kommunen fuld af beklagelser:

»Jeg er rigtig ærgerlig over, at det her kunne ske. Det er vanskeligt at gardere sig helt mod oven og menneskelige fejl. Men vi har de seneste måneder gjort en massiv indsats for at oplyse vores ledere og medarbejdere om, hvordan de håndterer fortrolige oplysninger på en sikker måde ifølge de nye datasikkerhedsregler. Og så sker det her alligevel. Det er ikke godt nok, siger Bo Rasmussen.

Alvorsgraden er vigtig i forhold til, hvordan Kommune i sidste ende kan blive straffet. Med databeskyttelsesforordningen, GDPR, blev det for første gang på dansk grund muligt at straffe offentlige myndigheder med bøde for sjusk med data. Efter intense politiske forhandlinger kan offentlige instanser nu få

bødet på op til 4 procent af myndighedens driftsbetaling - dog med et loft på 16 millioner kroner.

De nye regler trådte i kraft 25. maj i år, og Datarådet har endnu ikke udsendt bødeforlæg eller fremsendt sager med foreslåede bødesanktioner til politio- og anklagemyndigheder.

Brud ligger i den tunge ende

Datarådets Allan Frank vil i sagen om lækket ikke forud for modtagelse af en redegørelse udelukke nogen sanktionsmuligheder:

»Men det er klart, at det store antal eksponerede borgere gør, at vi brudmæssigt ligger i den tunge ende af skalaen.

Politiken afslørede tidligere på året, hvordan Kommune havde fremskredt planer om at profilere børn og børnefamilier ud fra data om en række risikofaktorer. Det skulle blandt andet være data om udeblevne randtæbesøg og forældre-

nes psykiske tilstand og sociale ydelser. Data skulle samles med kunstig intelligens i et pointsystem, som skulle bruges til at opspore udsatte børn i kommunen. Blandt argumenter var en høj grad af databeskyttelse, så borgerne kunne føle sig trygge.

Hanne-Marie Mozfeldt er leder af Center for Ret & Digitalisering ved Aarhus Universitet. Hun anser det store datalæk for en vigtig påmindelse til andre kommuner:

»Det her viser virkelig noget om, hvorfor kommunerne skal fare med lempe med at gå for travlt på borgernes privatliv som led i digitaliseringsbestrebelse. Forresten dig, at det var profiler af noget så uendelig sårbart for mennesker som en myndigheds negative vurdering af deres evne til at være forældre, der var lækket. Det havde efter min vurdering været en katastrofe for tilliden til kommunen, skriver Hanne-Marie Mozfeldt.

jakob.sorgenfri@politiken.dk

Artikel i Politiken om datalæk i kommunen (se bilag for mere læsbar udgave).

I de følgende dage skete der intet i som helst i forhold til data og jobcenteret, men man skulle være en lille smule blind for ikke at fange, at der var meget omtale af kommunen i medierne. Overskrifter som "Gladsaxe-borgeres cpr-numre lå frit tilgængeligt i måneder", "Fejl på fejl i Gladsaxes læk, der rammer hele landet" og "Tyveriet af fire computere i Gladsaxe viser, hvorfor det ikke er ufarligt at indsamle borgernes data" prægede aviserne. Det var primært kommunaldirektøren, som udtalte sig på vegne af kommunen, og han lød i stigende grad presset. Amin stødte også ind i Lars, og han var ikke i godt humør.

En uge efter den første artikel kom Arne ind på Amins kontor. Han ville egentlig tale om noget med den økonomiske statsrefusionsprocent i forhold til aktiveringen af en given borger, men da han havde sat sig ned, så var det tydeligt, at det var spørgsmålet om data, som lå ham på sinde. Amin var lidt skeptisk, men faktisk gav det meget mening, hvad Arne bragte på bane: "Hvis kommunen ikke engang kan finde ud af at passe på følsomme data, hvordan skulle det så gå, når de begyndte at registrere om borgerne ville være langtidsledige? Hvad hvis de data slip ud? Var det egentlig planen, at borgeren skulle kende registreringen?" Amin kunne ikke svare, men han lovede, at det ville der selvfølgelig være styr på.



Samme dag tog han fat i Laila, som mente, at han skulle vende spørgsmålene med Lars, som måtte være den i kommunen, der vidste noget om datasikkerhed. Det virkede som om, at Laila var lige så meget i tvivl som Amin. Amin fik fat i Lars pr. telefon, men han kunne ikke love noget fra hverken it-afdelingen eller fra juridisk afdeling – som han sagde med slet skjult frustration: *"Vi har lidt travlt med en anden sag."* Amin syntes, at det var ret problematisk: Han følte han havde behov for at kunne fortælle hans medarbejdere, at der var styr på projektet, og det ikke var påvirket af alt den uro, der var lige nu. Han besluttede at se tiden an i nogle dage, og løbende vende situationen med Laila.

4.10 Episode 9: Dansk Socialrådgiverforening

Nu var der godt to uger til de skulle starte op på projektet. Amin havde haft et statusmøde med den lille gruppe med Berit og de to andre medarbejdere, og det var noget fint arbejde, de havde lavet. De spurgte dog også, om borgeren skulle orienteres om deres egen 'score' på baggrund af systemet, og hvordan det i givet fald skulle fungere. Ganske som forudsagt af Lars, havde Amin ikke hørt noget fra hverken it eller jura i den mellemliggende tid.

Lige før middag ringede Laila: Amin skulle straks komme over på hendes kontor. Hun lød noget ophidset. På Lailas kontor var også kommunens chefjurist, Inge. Hende havde Amin ikke mødt før. Kommunen havde om morgenen modtaget et brev fra Dansk Socialrådgiverforening, som omhandlede arbejdet med data i jobcenteret (se bilag for gengivelse af hele brevet):

Brevet var udfærdiget *"...på baggrund af henvendelse fra medlemmer af Dansk Socialrådgiverforening i kommunens jobcenter."*

[...]

"Der er blandt vores medlemmer usikkerhed om, hvorvidt den planlagte vurdering af borgeres beskæftigelsesmulighed på baggrund af statistiske data er forenelig med grundprincipper inden for den kommunale behandling om helhedsorienteret sagsbehandling og forbuddet mod forskelsbehandling af borgere. Dansk Socialrådgiverforening beder derfor kommunen oplyse foreningen om de konkrete planer for brug af data, samt hvordan kommunen opfatter dette i relation til de almindelige forvaltningsretslige regler. Kommunen bedes desuden oplyse Dansk Socialrådgiverforening om, hvorvidt og hvordan medarbejderens – helt nødvendige – socialfaglige skøn kan udøves i jobcenterets opgaveløsning, når indsatsen øjensynlig skal styres på baggrund af data."

[...]

"For en god ordens skyld vil vi oplyse, at Dansk Socialrådgiverforening – afhængig af kommunens svar på nærværende brev – vil overveje at rette henvendelse til Folketingets Ombudsmand med ang. sagen."

"Puha", sagde Amin. "Puha" sagde Laila og Inge. Inge spurgte, om kommunen kunne svare på de spørgsmål, der blev rejst i brevet. Det mente Laila så vidt godt de kunne, men de havde jo ikke forholdt sig til alle enkelthederne endnu: *"Projektet var jo ikke startet."* Aftalen blev, at Inge og Amin skulle sætte sig sammen samme eftermiddag og arbejde på et svar til Socialrådgiverforeningen. Samtidig ville Laila lige vende situationen med kommunaldirektøren eller evt. den fulde direktion. Laila sagde, at det jo nok var svært at se det her uafhængigt af tyveriet af computere og pressens omtale af det.

Amins og Inges arbejde om eftermiddagen gik meget godt, og de fik skrevet et udmærket udkast til besvarelse til foreningen. De var begge enige om, at det var centralt at lægge vægt på, at de statistiske data jo alene var baggrundsoplysninger til sagsbehandleren, og at de for øvrigt ville



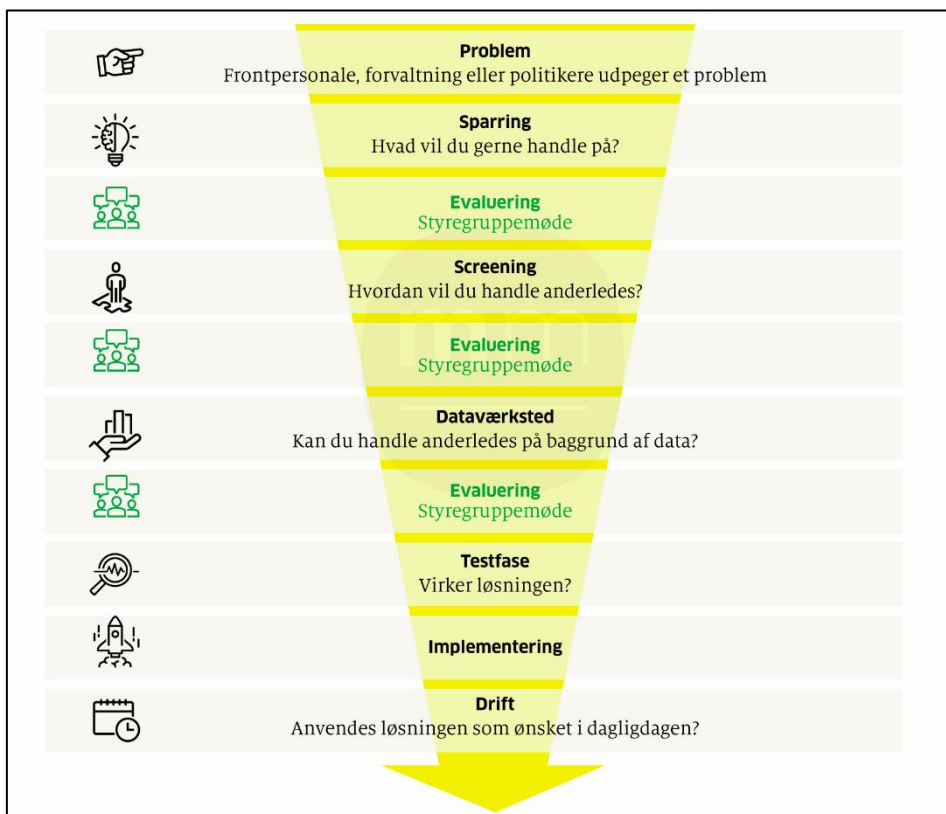
være omfattet af parts- og aktindsigt, hvis det vidste sig aktuelt i nogle sager. Som Inge sagde: *"På den måde er der intet forskelligt i forhold til alle de andre oplysninger vi registrerer om en ledig borger"*. Amin var egentlig godt tilfreds med at have fået det afklaret, og nu håbede han bare, at Socialrådgiverforeningen ville tage imod forslaget om at deltage i et møde med kommunen, hvor de også kunne gennemgå det hele. På den baggrund sendte han udkastet til Laila, så hun kunne gennemlæse det.

Samme aften fik han en sms fra Laila: "Fint udkast. Men se mail inden i morgen tidlig. Beklager". Det var svært for Amin at lade ligge på trods af, at børnene endnu ikke var 'puttet' derhjemme.

I hans indbakke fandt han den lovede email fra Laila: Hun havde drøftet sagen med kommunaldirektøren. Projektet skulle sættes på pause i min. én måned. Der var behov for at der faldt ro på. På grund af den sag om tyveri af computere og datasikkerhed, havde direktionen besluttet en ekstern undersøgelse af kommunens datasikkerhed, og de tænkte, at det var bedst at den også omfattede eksisterende eller planlagt brug af data til mere avancerede formål. Projektet i jobcenteret ville derfor også indgå. Endelig skulle både Økonomiudvalget og hele byrådet også have en redegørelse. Laila var dog usikker på om redegørelsen også skulle omfatte brugen af data. Hun sluttede af med, at hun var ked af alt tumlen, men at det nok ordnede sig. De måtte sammen tilrette svaret til Socialrådgiverforeningen næste dag. Og Laila mente, at det var vigtigt, at Amin ret hurtigt fik orienteret medarbejderne om, at projektet var udskudt.

Bilag

Bilag 1: Eksempel på proces for indførelse af øget brug af data i en kommunes arbejde.



Kilde: Mandag Morgen, 'Datavisualisering skaber ny velfærd i Gladsaxe', mm.dk, 23. januar 2019



Bilag 2: Artikel i Politiken om datalek i kommunen

Siden er redigeret/typeret af: Helt regjeringens ansvar

Eksploderende mange datalek er kommet op til overfladen | politiken.dk/6605217

Onsdag 12. december 2018 | POLITIKEN



Kommune har lækket 20.000 borgeres fortrolige data

Kommunen risikerer bødestraf efter slysk og tab af tusindvis af borgeres følsomme persondata.

DATA BESKYTTELSE



JAKOB SØNDERBY KLÆR

Fortrolige og i nogle tilfælde følsomme personoplysninger om 20.000 borgere er ved en fejl blevet gemt i et regneark lokal på en computer i kommunen.

Computeren blev i weekenden mellem 30. november og 3. december slettet fra rådhuset under et indbrud. Dermed er

20.000 borgeres data låst i kommunens hovedstad. Der er tale om personnumre, alder, køn, adresse, familiære forhold og i nogle tilfælde kommunale ydelser, oplysninger om borthold samt medlemskab af folkekirken.

Den alvorlige tilgængelighed, datalekket, finder sagen stedens alvorlige karakter. Ni er adspurgt i den højere ende af styrelsen. Når vi taler om tab af oplysninger om 20.000 borgere oplyses, er der tale om spildevandsregninger, økonomiske oplysninger. Der lader også til at være tale om følsomme oplysninger, som klart er i den stærkt beskyttelsesrettede ende af skattemæssige oplysninger, såsom f.eks. arbejdsbeskrivelser i Danmarksregisteret.

At denne ud fra kommunens egne ledelsesmateriale er der tale om en overvældende del af dataindsamlingen regnet og arbejdet har været over, at kommunen ikke har passet bedre på de fortrolige oplysninger, som borgerne i vidt udstrækning deler digitalt.

Kommunens sikre og adgangskontrol er ikke sikker. Altså ser ikke ud til at være i overensstemmelse med hvad vi normalt anser for god databeskyttelsespraksis - det ligger klar der er så mange borgeres data liggende ude i offentligt tilgængelige på en computers harddisk, siger Allan Frank.

Risikoen er en bøde

Politikeren har sagt med en af de borgere, hvis fortrolige data er blevet lækket. Han modtager spørgsmålene fra kommunen og er bekymret over, at kommunen nu ligger inde med hans persondata.

Allan kan blive bøde som gæld af nogle af de ubehandlede typer eller oplysningerne kan bruges til identifikations, siger han. Han er fortæller over, at kommunen ikke har passet bedre på de fortrolige oplysninger, som borgerne i vidt udstrækning deler digitalt.

Databeskyttelsen er ikke nok. Det er for at sikre på sikkerheden om borgernes private oplysninger. En kommune burde være forberedt på, siger han. I en personmeddelelse er kommunen fuld af beklagelser.

Men vi har de senere måneder gjort en masse arbejde for at oplyse vores ledere og medarbejdere om, hvordan de skal sikre fortrolige oplysninger på en sikker måde ligger de nye databeskyttelsesregler. Og så sker der her alligevel. Det er ikke godt nok, siger han.

Alvorsgraden er vigtig i forhold til, hvordan kommunen i sidste ende kan blive straffet. Med databeskyttelsesreglerne, GDPR, blev det for første gang på dansk grund muligt at straffe offentlige myndigheder med bøde for slysk mod data. Efter interne politiske forhandlinger kan offentlige instanser nu få

bøder på op til 4 procent af myndighedsens årsomsætning - dog med et loft på 10 millioner kroner.

Den nye regel trådte i kraft 25. maj i år, og Databeskyttelsen har endnu ikke udsendt bødeforlag eller foreslået sager med forbindelse til politiet og andre klagemyndigheder.

Brud ligger i den tunge ende

Databeskyttelses Allan Frank vil i sagen om slysk ikke broder for modlignelse af et redogørelse udsatke nogen særlig ansvarlighed.

Men det er klart, at det store antal eksempler på borgere, der er blevet slysk mod deres data, er et stort problem. Politiken afslørede tidligere på året, hvordan kommunen havde fremstillet profiler på borgere, der var borte fra kommunen og fra data om en række af borgerne.

Denne slysk er blevet brugt til at opbygge udvalgte børn i kommunen, og Databeskyttelsen har endnu ikke udsendt bødeforlag eller foreslået sager med forbindelse til politiet og andre klagemyndigheder.

Denne slysk er blevet brugt til at opbygge udvalgte børn i kommunen, og Databeskyttelsen har endnu ikke udsendt bødeforlag eller foreslået sager med forbindelse til politiet og andre klagemyndigheder.

Denne slysk er blevet brugt til at opbygge udvalgte børn i kommunen, og Databeskyttelsen har endnu ikke udsendt bødeforlag eller foreslået sager med forbindelse til politiet og andre klagemyndigheder.

Denne slysk er blevet brugt til at opbygge udvalgte børn i kommunen, og Databeskyttelsen har endnu ikke udsendt bødeforlag eller foreslået sager med forbindelse til politiet og andre klagemyndigheder.

jakob.sonderby@politiken.dk



Bilag 3: Brev fra Dansk Socialrådgiverforening



Dansk Socialrådgiverforening

Kommunen
Att. Social- og Sundhedsdirektør Laila Bernsgaard
Rådhusstræde 8
10.000 Byen

3. maj 2019

Ang. anvendelse af data til forskelsbehandling af kommunens borgere

Kære Laila Bernsgaard

Jeg sender dig dette brev på baggrund af henvendelse fra medlemmer af Dansk Socialrådgiverforening i kommunens jobcenter og fordi jeg er bekymret over de ændringer, som kommunen øjensynlig påtænker at gennemføre. Det drejer sig naturligvis om at indføre såkaldt datadrevet sagsbehandling i jobcenteret. Særlig er jeg bange for de konsekvenser, som forandringerne kan få for kommunens svage ledige.

Der er blandt vores medlemmer usikkerhed om, hvorvidt den planlagte vurdering af borgeres beskæftigelsesmulighed på baggrund af statistiske data er forenelig med grundprincipper inden for den kommunale behandling om helhedsorienteret sagsbehandling og forbuddet mod forskelsbehandling af borgere.

Dansk Socialrådgiverforening beder derfor kommunen oplyse foreningen om de konkrete planer for brug af data, samt hvordan kommunen opfatter dette i relation til de almindelige forvaltningsretlige regler. Kommunen bedes desuden oplyse Dansk Socialrådgiverforening om, hvorvidt og hvordan medarbejderens – helt nødvendige – socialfaglige skøn kan udøves i jobcenterets opgaveløsning, når indsatsen øjensynlig skal styres på baggrund af data.

Vi stiller selvfølgelig gerne op til dialog om, hvordan vi fortsat sikrer både det socialfaglige skøn og kommunens svage ledige.

For en god ordens skyld vil vi oplyse, at Dansk Socialrådgiverforening – afhængig af kommunens svar på nærværende brev – vil overveje at rette henvendelse til Folketingets Ombudsmand med ang. sagen.

Med venlig hilsen

Majbritt Herlev Nielsen
Distriktsformand